

Strategia Rozwiązywania Problemów Społecznych Miasta Węgrowa

na lata 2008-2015

konsultacja merytoryczna i redakcja dokumentu

mgr Adrian Guranowski

Węgrów 2008 r.

Spis treści

WPROWADZENIE	3
1. METODYKA.....	6
1.1. CZĘŚĆ ANALITYCZNO – DIAGNOSTYCZNA STRATEGII.....	6
1.2. CZĘŚĆ PROJEKCYJNA STRATEGII	11
1.3. CZĘŚĆ WYKONAWCZA STRATEGII	12
2. ANALIZA SYTUACJI SPOŁECZNEJ MIASTA WĘGROWA NA PODSTAWIE DANYCH WTÓRNYCH.....	13
2.1. STAN I STRUKTURA LUDNOŚCI W MIEŚCIE WĘGROWIE	13
2.2. POMOC SPOŁECZNA	15
2.3. BEZROBOCIE REJESTROWANE I ZATRUDNIENIE.....	18
3. ANALIZA SYTUACJI SPOŁECZNEJ MIASTA WĘGROWA NA PODSTAWIE INFORMACJI PIERWOTNYCH.....	22
3.1. PODSUMOWANIE WYNIKÓW ANKIETY	22
3.2. ANALIZA PRZYCZYŃ I SKUTKÓW LOKALNYCH PROBLEMÓW SPOŁECZNYCH METODĄ „DRZEWA PROBLEMÓW”	29
4. WNIOSKI KOŃCOWE Z ANALIZY DANYCH – DIAGNOZA SYTUACJI SPOŁECZNEJ MIASTA WĘGROWA	32
5. ANALIZA STRATEGICZNA SWOT/TOWS.....	35
6. MISJA I CELE STRATEGII ROZWIĄZYWANIA PROBLEMÓW SPOŁECZNYCH MIASTA WĘGROWA	38
6.1. MISJA I CELE STRATEGICZNE.....	38
6.2. CELE OPERACYJNE	39
6.3. PROJEKTY REALIZACYJNE	39
7. ZEWNĘTRZNY KONTEKST STRATEGII – ZGODNOŚĆ Z INNYMI DOKUMENTAMI STRATEGICZNYMI.....	51
7.1 ZGODNOŚĆ STRATEGII Z INNYMI OPRACOWANIAMIS STRATEGICZNYMI NA SZCZEBLU LOKALNYM, REGIONALNYM I KRAJOWYM.....	51
7.2. ZGODNOŚĆ STRATEGII ROZWIĄZYWANIA PROBLEMÓW SPOŁECZNYCH MIASTA WĘGROWA Z PROGRAMEM OPERACYJNYM KAPITAŁ LUDZKI.....	56
8. MONITORING I ZARZĄDZANIE PROCESEM REALIZACJI STRATEGII	58
8.1. WSKAŹNIKI MONITORINGU	58
8.2. ORGANIZACJA PROCESU ZARZĄDZANIA STRATEGIĄ	64
9. SPIS TABEL I RYSUNKÓW.....	68

Wprowadzenie

Zgodnie z definicją sformułowaną w 1962 roku przez Alferda Chandlera, teoretyka zarządzania, strategia to określenie głównych długofalowych celów, oraz taka alokacja zasobów, które są konieczne do osiągnięcia tych celów. Podany kanon nie odnosi się wyłącznie do praktyki gospodarczej czy militarnej, lecz ma zastosowanie we wszystkich innych dziedzinach życia. Istota strategii sprowadza się do odpowiedzi na pytanie: co należy zrobić, by od stanu wyjściowego (obecnego) przejść do stanu pożądanego.

Strategia Rozwiązywania Problemów Społecznych jest także takim dokumentem, który określa główne kierunki działań, mających na celu podniesienie jakości życia mieszkańców wspólnoty samorządowej, począwszy od zdiagnozowanych problemów, do stanu oczekiwanego przez mieszkańców.

Potrzeba opracowania takiego dokumentu dla Miasta Węgrowa wynika nie tylko z przesłanek formalnych (ustawa o pomocy społecznej nakłada na gminę obowiązek opracowania i realizowania strategii), ale również z odczuwalnych, negatywnych zjawisk społecznych na terenie gminy.

Pauperyzacja społeczna, alkoholizm, bezrobocie, narastająca bezradność w sprawach opiekuńczo-wychowawczych, starzenie się społeczeństw, to zjawiska, które w ocenie osób zajmujących się rozwiązywaniem problemów społecznych na terenie gminy poważnie osłabiają zrównoważony rozwój samorządu. Polityka społeczna, stanowi bowiem jeden z trzech fundamentów rozwoju lokalnego, obok sfery gospodarczej i ekologiczno-przestrzennej.

System pomocy społecznej w Polsce, na przestrzeni ostatnich lat, ulega intensywnym przeobrażeniom, tak pod względem zadaniowym jak i instytucjonalnym.

Pod względem zadaniowym pomoc społeczna ma coraz częściej wymiar holistyczny. Przy jej udzielaniu uwzględnia się otoczenie społeczne osoby objętej pomocą i grupy odniesienia (rodzinę, znajomych, środowisko społeczne związane z miejscem zamieszkania itp.). Bogatsze są także narzędzia będące w dyspozycji pracowników służb społecznych. Coraz mniejszą rolę w pomocy społecznej odgrywają świadczenia materialne, a coraz większą usługi aktywizujące. W przypadku tych drugich, osoby objęte pomocą społeczną korzystają nie tylko ze standardowych działań wymienionych w ustawie o pomocy społecznej, lecz także z programów reintegracji społecznej opisanych w przepisach o zatrudnieniu socjalnym, lub o promocji zatrudnienia i instytucjach rynku pracy. Polskie ustawodawstwo dostrzegło w ostatnich latach małą skuteczność tradycyjnych form pomocy

społecznej (tzw. form opiekuńczych), tworząc nowe instrumenty oparte na pomocniczości i szerokiej, aktywnej współpracy partnerskiej. Reintegracja społeczna i zawodowa ujęta w przepisach o zatrudnieniu socjalnym, nowe możliwości dla organizacji pozarządowych uwzględnione w przepisach o pożytku publicznym i wolontariacie, instytucja kontraktu socjalnego w dyspozycji publicznych służb społecznych, czy przepisy o spółdzielniach socjalnych, stwarzają ogromne możliwości do zwalczania zjawisk wykluczenia społecznego. Znaczące dla skuteczności tych rozwiązań jest ich połączenie z usługami promocji zatrudnienia i tym samym stworzenie warunków dla partycypacji osób zagrożonych wykluczeniem społecznym w aktywnym życiu i samodzielnym pełnieniu ról społecznych.

Na wyłączenie poza procesy społeczne i zawodowe szczególnie narażone są osoby długotrwale pozostające bez pracy i w związku z tym pozbawione trwałych źródeł dochodu, osoby starsze, osoby uzależnione lub nadużywające alkoholu lub innych środków psychoaktywnych, wychowankowie opuszczający placówki opiekuńczo – wychowawcze, rodziny zastępcze lub inne instytucjonalne formy opieki oraz niepełnosprawni. Spójne działania adresowane do osób zagrożonych wykluczeniem społecznym wpisują się w nowoczesny model aktywnej polityki społecznej, która przywraca osobom i środowiskom zaniedbanym zdolność do aktywnego życia społecznego i zawodowego. Znaczenie działań opartych na programach integracji oraz reintegracji społecznej i zawodowej jest duże, gdyż jak wskazują doświadczenia instytucji realizujących zadania pomocy społecznej, instrumenty tradycyjne oparte na transferach świadczeń finansowych nie rozwiązują kryzysów społecznych, a wręcz utrwalają społeczną niezaradność i uzależniają korzystających z zasiłków od otrzymywanej pomocy.

W celu podejmowania właściwych decyzji w sferze spraw społecznych przez władze Miasta Węgrów został opracowany niniejszy dokument. Wskazuje on kierunki działań, które, jeśli zostaną uwzględnione w zarządzaniu sprawami lokalnymi, pozwolą wykorzystać nowoczesne instrumenty polityki społecznej. Strategię stworzono w oparciu o metodę społeczno-ekspercką, z udziałem specjalistów zajmujących się na terenie gminy rozwiązywaniem problemów społecznych. W konsultacjach społecznych wzięli udział pracownicy: urzędu miasta, służb pomocy społecznej, oświaty, a także radni i przedstawiciele organizacji pozarządowych.

Uczestnicy warsztatów na wstępie określili swoje oczekiwania odnośnie strategii. Wyrażały się one w następujących postulatach:

- dokładna diagnoza problemów społecznych w Mieście,
- wypracowanie skutecznych działań dla rozwiązywania problemów społecznych,

- skoordynowanie działań prowadzonych na rzecz klientów pomocy społecznej,
- zwiększenie środków finansowych przeznaczonych na realizację zadań pomocy społecznej,
- pobudzenie aktywności własnej lokalnych środowisk na rzecz wspólnego rozwiązywania problemów,
- większy i wszechstronny potencjał społeczny.

Jak każda strategia, także i ta, wyraża zamierzenia samorządu w perspektywie dłuższego okresu czasu. Okres ten można śmiało uznać za szczególny, gdyż pokrywa się on z nowym programowaniem funduszy strukturalnych. Fundusze te, a zwłaszcza Europejski Fundusz Społeczny, skoncentrowany w jednym spójnym Programie Operacyjnym Kapitał Ludzki, będą stanowić dla Węgrowa bardzo ważne źródło finansowania Strategii Rozwiązywania Problemów Społecznych.

Opracowana wspólnymi siłami społeczności lokalnej Strategia Rozwiązywania Problemów Społecznych będzie niewątpliwie pomocna w podejmowaniu wielu ambitnych przedsięwzięć samorządu w sferze społecznej.

1. Metodyka

U podstaw tworzenia strategii rozwiązywania problemów społecznych znajduje się idea szukania rozwiązań, z wykorzystaniem aktywności społeczności lokalnych. Uznając słuszność tej zasady, Strategię Rozwiązywania Problemów Społecznych Miasta Węgrów oparto przede wszystkim na metodzie społeczno-eksperckiej. Zostały zorganizowane dwa spotkania warsztatowe (w tym jedno spotkanie dwudniowe), w których wzięli udział przedstawiciele instytucji i organizacji działających na terenie gminy oraz przedstawiciele środowiska lokalnego. Wśród osób biorących udział w warsztatach byli obecni: przedstawiciele lokalnych władz, radni, pracownicy ośrodka pomocy społecznej, przedstawiciele Powiatowego Urzędu Pracy, nauczyciele, policjanci, kuratorzy, przedstawiciele organizacji pozarządowych, lokalni przedsiębiorcy.

Konsultacje społeczne były prowadzone w trzech zakresach (częściach), które uwzględniają logikę niniejszego opracowania:

- Część analityczno-diagnostyczna: w ramach której opracowana została diagnoza sytuacji społecznej Miasta Węgrowa. W tej części wykorzystano: pierwotne źródła informacji (ankietę opracowaną metodą kafeterii półotwartej i badania panelowe), metody badań danych wtórnych odwołujących się do danych ex-post, uzyskanych z dostępnych źródeł informacji statystycznej oraz metodę ex-ante polegającą na analizie strategicznej posiadanych zasobów i deficytów oraz warunków w otoczeniu samorządu;
- Część projekcyjną zawierającą postanowienia strategii;
- Część wykonawczą wskazującą sposób zarządzania realizacją strategii.

1.1. Część analityczno – diagnostyczna strategii

Do zdiagnozowania sytuacji społecznej na terenie Miasta Węgrowa wykorzystano zarówno dane pierwotne jak i wtórne, oparte na następujących źródłach informacji:

- w zakresie ogólnej charakterystyki tendencji demograficznych i struktury ludności Miasta oparto się na informacjach Banku Danych Regionalnych Głównego Urzędu Statystycznego,
- w zakresie określenie skali występujących problemów społecznych przeanalizowano dane wtórne zgromadzone w sprawozdaniach i informacjach instytucji gminnych oraz publikowane, wchodzące w zakres statystyki publicznej sprawozdania ośrodka pomocy społecznej, jak również PUP,

- dla zweryfikowania z analizy danych wtórnych wykorzystano dane pierwotne uzyskane na podstawie ankiet przeprowadzonych w trakcie warsztatów z przedstawicielami środowiska lokalnego, a także wywiad z ekspertami przeprowadzony metodą „drzewa problemów”, realizowany podczas przeprowadzonych paneli eksperckich.

Dane ujęte w sprawozdaniach MPiPS 03 będące sprawozdaniem z działalności ośrodków pomocy społecznej, posłużyły do zobrazowania wielkości zapotrzebowania zgłaszanego przez mieszkańców Miasta Węgrowsa zakresu świadczeń pomocy społecznej. Przeprowadzona w tym zakresie analiza danych pozwoliła ocenić:

- jakie deficyty w zaspokojeniu potrzeb socjalnych występują na terenie samorządu,
- jakiego rodzaju wsparcie świadczą jednostki organizacyjne pomocy społecznej,
- gdzie ogniskują się problemy społeczne, wyrażone realnym zapotrzebowaniem na wsparcie, mierzone liczbą osób w rodzinach korzystających z pomocy społecznej, w relacji do liczby mieszkańców ogółem,
- jakie kategorie problemów społecznych najczęściej determinują zapotrzebowanie na świadczenia pomocy społecznej, czyli co najczęściej powoduje, że określona liczba mieszkańców znajduje się w sytuacji, w której bez pomocy (najczęściej w postaci zasiłków) nie jest w stanie zapewnić sobie i swoim rodzinom socjalnej egzystencji.

Analiza danych wtórnych miała charakter wyjściowy i niewątpliwie wymagający pogłębienia, niemniej pozwoliła wskazać, jakie są najistotniejsze obszary problemów społecznych, którymi samorząd lokalny powinien się zająć realizując strategię. W połączeniu z danymi uzyskanymi bezpośrednio od uczestników warsztatów udało się wiarygodny obraz problemów społecznych występujących na terenie Węgrowsa.

Analizując informacje o zapotrzebowaniu na świadczenia społeczne, zwrócono uwagę na kryteria określone w ustawie o pomocy społecznej, jako uprawniające do otrzymania wsparcia, to jest:

- **kryteria podmiotowe**: ustawa wskazuje na osobę lub rodzinę, która wymaga pomocy społecznej z uwagi na to, że nie jest w stanie zaspokoić potrzeb własnym staraniem i za pomocą własnych sił i środków,
- **kryteria dochodowe**: wskazują na deficyty materialne oceniane kwotowo, w przeliczeniu na osobę samotnie gospodarującą lub na osobę w rodzinie.

W związku z tym przyjęto, że liczba osób, które są uprawnione do świadczeń z pomocy społecznej wskazuje niewątpliwie na:

- **skalę ubóstwa materialnego**, które dotyka społeczność lokalną – trzeba posiadać

naprawdę niskie dochody, aby wypełnić kryterium dochodowe uprawniające do pomocy. Obecnie kryterium dochodowe kwalifikujące do korzystania ze świadczeń pomocy społecznej wynosi dla osoby samotnie gospodarujące 477 zł a dla członka rodziny 351 zł.

- **poziom zaradności społecznej**, jeżeli bowiem świadczenie jest przyznane, to oznacza, że własna aktywność beneficjenta pomocy była niewystarczająca, aby mógł on sobie zapewnić warunki do socjalnej egzystencji.

Poszukując informacji o aktualnej skali zapotrzebowania na świadczenia, w statystyce sporządzanej przez OPS-y można znaleźć informacje o przyczynach przyznawanej pomocy społecznej. Z analizy danych uzyskanych na podstawie sprawozdania z działalności ośrodka pomocy społecznej, można uzyskać wiedzę zakresu powodów korzystania ze świadczeń.

Dla znalezienia właściwych wniosków przeprowadzono analizę operacyjną przy użyciu metody Pareto. Przekładając jej rozumienie na analizowaną sytuację, można w uproszczeniu przyjąć, że nie wszystkie, lecz tylko ok. 20% zjawisk warunkujących problemy społeczne dotyczy ok. 80% osób korzystających z pomocy społecznej. Jako istotną cechę problemów społecznych w Węgrowie, przyjęto liczbę osób w rodzinach korzystających z pomocy społecznej i odniesiono ją do zjawisk warunkujących przyznanie tej pomocy.

Do przedstawienia sytuacji gminnego rynku pracy wykorzystano sprawozdania MPiPS-01 dotyczące bezrobocia rejestrowanego, a także Badania Aktywności Ekonomicznej Ludności (BAEL) prowadzone przez GUS. Poszczególne części analizy gminnego rynku pracy odnoszą się do istotnych, dla Strategii Rozwiązywania Problemów Społecznych Miasta Węgrowa obszarów problemowych. Przedstawione zostały w nich dane dotyczące rynku pracy: zatrudnienia i struktury bezrobocia rejestrowanego.

Istotnym elementem weryfikacji wszystkich danych wtórnych była możliwość sięgnięcia po dane pierwotne, wykorzystując wiedzę uczestników paneli eksperckich, ale również ustalając, jakie jest ich postrzeganie pewnych zjawisk i procesów. Zadanie to ułatwiło uczestnictwo w panelach osób zaangażowanych w różnych instytucjach lokalnych. Oczywistym jest, że każdy uczestnik warsztatów posiadał głównie specjalistyczną wiedzę zakresu swojej działalności, natomiast pozostałe zjawiska mógł ocenić tylko na podstawie subiektywnych przekonań. Należy jednak stwierdzić, że w dużym zakresie analiza danych pierwotnych i wtórnych wskazywała na te same problemy społeczne. Potwierdza to, że przy właściwym dobrze zespołu eksperckiego, ma on porównywalną wiedzę, do tej uzyskanej w procesie analizy danych wtórnych, z wykorzystaniem wielu źródeł przetworzonych danych. Korzystanie z dwóch źródeł informacji umożliwiło ostatecznie postawienie trafnej diagnozy sytuacji społecznej.

Spotkania warsztatowe rozpoczęto od określenia oczekiwań uczestników dotyczących strategii. Wyniki prac wykazały, że oczekiwania te są bardzo zróżnicowane np: możliwości wykorzystania środków unijnych, pobudzenie aktywności własnej lokalnych środowisk itd. Istotnym jest fakt, że wszyscy uczestnicy nie kwestionowali zasadności tworzenia strategii, co pozwala pozytywnie oceniać stopień ich identyfikacji z podejmowanymi w wyniku powstania strategii działaniami. Podczas tych samych warsztatów przeprowadzono ankietę, opracowaną przy wykorzystaniu metody „kafeteria półotwarta”. Zawarte w niej pytania umożliwiły weryfikację danych wtórnych w opiniach ekspertów.

Niektórzy uczestnicy badania pozostawili część pytań bez odpowiedzi, zawsze jednak przy obliczaniu procentów traktowano pełną liczbę respondentów danego pytania za sto procent. Do ułożenia pytań i proponowanych odpowiedzi wykorzystano dane uzyskane z analizy danych wtórnych, zostawiając ankietowanym możliwość poszerzenia odpowiedzi o własne podglądy i sugestie. Należy stwierdzić, że w bardzo niewielu przypadkach ankietowani odczuwali potrzebę poszerzenia listy odpowiedzi.

W tej samej grupie uczestników, w której wypełniono ankietę, przeprowadzono także ćwiczenie, mające na celu ustalenie przyczyn oraz skutków problemów społecznych wymagających pilnego rozwiązania. Grupę podzielono na dwa mniejsze zespoły robocze. Każdemu zespołowi zaproponowano, aby wybrał jeden z problemów społecznych, który jego zdaniem jest najważniejszy. Następnie, uczestnicy warsztatu stosując metodę „drzewa problemów” mieli za zadanie określić przyczyny wybranego zjawiska oraz jego skutki. Ćwiczenie w ramach, którego uczestnicy prac nad strategią dokonali identyfikacji kluczowych zagrożeń społecznych, a także ich przyczyn oraz skutków, było szczególnie istotne dla dalszych prac nad analizą strategiczną oraz sformułowaniem misji strategii.

Następnym etapem pracy nad strategią było przeprowadzenie analiza SWOT/TOWS. Podstawę do określenia sytuacji strategicznej dla gminnej polityki społecznej i wyprowadzenia wniosków, dotyczących kierunków podejmowanych w niej działań, stanowią: rozpoznanie sytuacji w bezpośrednim otoczeniu miejskiego systemu pomocy społecznej, a także analiza i ocena własnych możliwości działania i zasobów. Procedura przeprowadzenia analizy składała się z trzech części:

- identyfikacji i analizy szans i zagrożeń dla lokalnej polityki społecznej,
- identyfikacji i analizy silnych i słabych stron polityki społecznej,
- określenia strategicznego kierunku w rozwiązywaniu problemów społecznych (tzw. przewagi strategicznej).

W pierwszej i drugiej części procedury przeprowadzono faktycznie dwie analizy:

Analizę SWOT służącą do badania wpływu czynników wewnętrznych na czynniki zewnętrzne, co można sprowadzić do próby odpowiedzi na pytania:

- czy siły pozwalają wykorzystać rodzące się sposobności?
- czy słabości nie pozwalają wykorzystać sposobności?
- czy siły dają odpór zagrożeniom?
- czy słabości wzmocnią niekorzystne oddziaływanie zagrożeń?

Analiza TOWS odpowiadającą podejściu „z zewnątrz do wewnątrz”, gdzie wskazuje się odpowiedzi na pytania:

- czy zagrożenia osłabiają siły?
- czy sposobności potęgują siły?
- czy zagrożenia spotęgują słabości?
- czy sposobności pozwalają przezwyciężyć słabości?

Jako podmiot analizy przyjęto Miasto Węgrów, zaś jako przedmiot zdolność społeczności lokalnej do rozwiązywania problemów społecznych. Analizę strategiczną SWOT/TOWS przeprowadzono w kolejnych konsultacjach społecznych z gminnymi ekspertami. Ustalono czynniki determinujące rozwiązywanie problemów społecznych na terenie Miasta.

Czynniki ułożono w listę silnych i słabych strony, szans i zagrożeń. Następnie, uczestnicy warsztatów wskazali znaczenie poszczególnych czynników przypisując im odpowiednią wagę: 0 (czynnik nieistotny dla rozwiązywania problemów społecznych), 1 (przeciętne znaczenie) lub 2 (czynnik bardzo istotny). Ostateczną listę czynników analizy SWOT/TOWS utworzyły te elementy, których średnia waga równa liczbie 2, co w praktyce oznacza, że obydwie pracujące w panelach zespoły uznały określony czynnik za bardzo istotny.

Kolejnym krokiem w opracowaniu analizy strategicznej było przeanalizowanie wzajemnych powiązań ustalonych na liście czynników. Sporządzono dwie macierze: SWOT, która analizowała wpływ czynników wewnętrznych (mocnych i słabych stron) na czynniki zewnętrzne (szanse i zagrożenia) oraz TOWS, która sprawdzała wpływ czynników zewnętrznych na wewnętrzne. Wpływ ten zmierzono wskazując: 0 przy braku powiązań i 1 przy istnieniu powiązań. Wyniki zapisano w dwóch macierzach:

SWOT

		Czynniki zewnętrzne	
		Szanse	Zagrożenia
Czynniki wewnętrzne	Mocne strony		
	Słabe strony		

TOWS

		Czynniki wewnętrzne	
		Mocne strony	Słabe strony
Czynniki zewnętrzne	Szanse		
	Zagrożenia		

Na koniec wyznaczono pozycję strategiczną Węgrowa dla rozwiązywania problemów społecznych. Do tego celu sporządzono macierz wyborów strategicznych, poprzez zsumowanie wyników dla poszczególnych ćwiartek macierzy SWOT i TOWS. Najwyższy uzyskany wynik wskazał na kierunek strategiczny dla Strategii Rozwiązywania Problemów Społecznych Miasta Węgrowa.

Wybory strategiczne i rodzaj strategii przyjęto w oparciu o matrycę kierunków strategicznych:

	SILNE STRONY	SŁABE STRONY
SZANSE	<i>Strategia dynamiczna (maxi-maxi)</i>	<i>Strategia konkurencji (mini-maxi)</i>
	Wykorzystanie szans przy pomocy silnych stron	Przewycięzenie słabości w celu wykorzystania nadarzających się okazji
ZAGROŻENIA	<i>Strategia konserwatywna (maxi-mini)</i>	<i>Strategia defensywna (mini-mini)</i>
	Wykorzystanie mocnych stron, aby poradzić sobie z zagrożeniami, lub żeby ich unikać	Redukcja lub likwidacja

1.2. Część projekcyjna strategii

Po zdiagnozowaniu problemów społecznych oraz wybraniu kierunku ich rozwiązywania, uczestnicy prac panelowych określili misję dla lokalnej polityki społecznej. Misja wyznacza w realizacji strategii generalny kierunek dążenia Miasta w rozwiązywaniu problemów społecznych, stanowi główną oś działań programowych.

Po określeniu misji, eksperci wskazali cele strategiczne, operacyjne oraz projekty realizacyjne strategii. Zgodnie z zasadami tworzenia dokumentów strategicznych przyjęto, że zostaną one ułożone hierarchicznie: najpierw cele strategiczne (docelowe osiągnięcia strategii), następnie cele operacyjne i projekty realizacyjne.

Cele strategiczne opracowano poprzez dekompozycję przyjętej wcześniej misji. W efekcie, zespół ekspertów pracujący nad strategią ustalił trzy cele strategiczne, sformułowane w kategoriach docelowych osiągnięć, które Miasto Węgrów powinno uzyskać do 2015 roku.

Zespół ekspertów, po sformułowaniu celów przystąpił do ich rozwinięcia, określając na dalszym etapie prac cele operacyjne. O ile cele strategiczne są określeniem pożądanego stanu, jaki ma być uzyskany w przyszłości i mają pewien poziom ogólności, o tyle cele operacyjne konkretyzują w sposób wykonawczy realizację strategii, zgodnie z zasadą SMART (tj. są konkretne, mierzalne, realne i określone w czasie). Zespół ekspertów opracował propozycje celów operacyjnych (wyznaczono 10 takich celów) przypisanych poszczególnym celom strategicznym. Osiągnięcie celów operacyjnych (wykonawczych) odbywać się będzie poprzez wykonanie projektów realizacyjnych.

1.3. Część wykonawcza strategii

Ostatnia część strategii - wykonawcza, charakteryzuje:

- sposób zarządzania strategią, w tym sposób realizacji poszczególnych celów operacyjnych,
- narzędzia monitoringu realizacji strategii tzn. wskaźniki monitoringowe.

Do prowadzenia obserwacji osiągania zaplanowanych celów w Strategii Rozwiązywania Problemów Społecznych, przydatne mogą być wskaźniki monitoringowe:

- **produktu:** wskaźnikiem są podjęte przedsięwzięcia opisane w sposób wymierny np. Liczba zawartych kontraktów socjalnych i indywidualnych planów pomocy. Wskaźnik produktu powinien być analizowany w okresach półrocznych (narastająco i za okres);
- **rezultatu:** analizowane w okresach półrocznych (narastająco i za okres). Za rezultaty uważa się bezpośrednie efekty przedsięwzięć zrealizowanych w ramach strategii np. Liczba osób korzystających z pomocy społecznej, które usamodzielniały się życiowo;
- **dynamiki:** analizowane w okresach rocznych. Uznaje się za nie wskaźniki obrazujące pożądane zmiany, będące wynikiem realizacji strategii np. mniejsza liczba osób korzystających w Gminie z pomocy społecznej, w stosunku do liczby osób w roku bazowym.

Wskaźniki monitoringu określono dla poszczególnych celów operacyjnych strategii. Ponadto w części wykonawczej opisano sposób zarządzania strategią, w wymiarze **funkcjonalnym** wskazując zadania poszczególnych podmiotów i osób zaangażowanych w zarządzanie i wzajemne zależności oraz **proceduralnym**, stanowiącym opis obiegu informacji w zarządzaniu strategią i sposobu dokumentowania realizowanych zadań.

2. Analiza sytuacji społecznej Miasta Węgrowa na podstawie danych wtórnych

W tym rozdziale została przeanalizowana sytuacja społeczna Węgrowa, w oparciu o dostępne źródła informacji (dane zgromadzone).

Zakres analizy:

- podstawowe informacje o stanie i strukturze ludności,
- skala pomocy społecznej w gminie, analizy przyczyn korzystania ze świadczeń pomocy społecznej,
- wielkość, dynamika i struktura bezrobocia rejestrowanego,
- zatrudnienie i aktywność ekonomiczna ludności.

Wykorzystane źródła danych:

- informacje GUS – bank danych regionalnych,
- informacja ośrodków pomocy społecznej, sprawozdania MPiPS 03,
- informacja powiatowego urzędu pracy, sprawozdanie MPiPS 01,
- informacja GUS badanie BAEL (Badanie Aktywności Ekonomicznej Ludności),

2.1. Stan i struktura ludności w Mieście Węgrowie

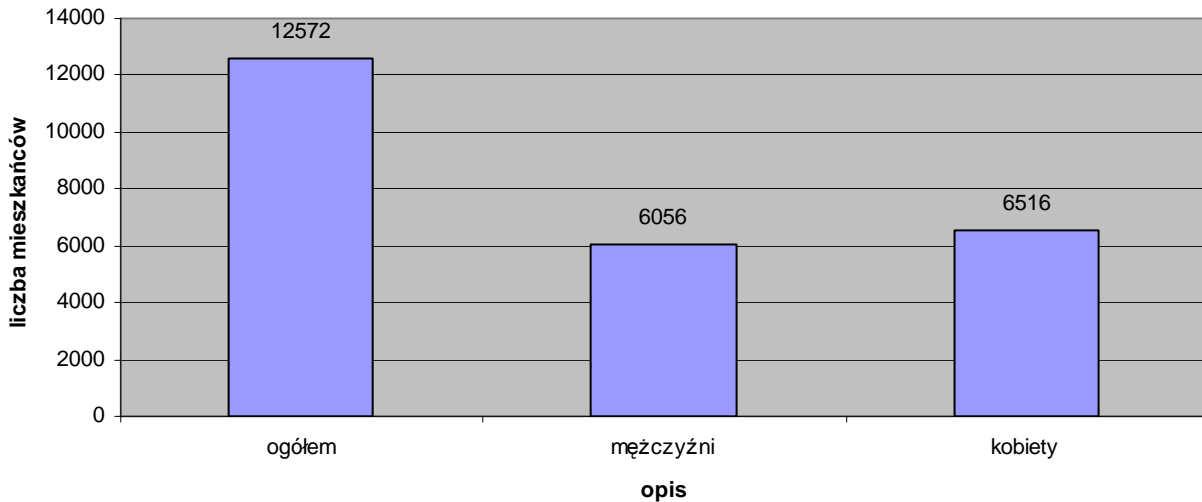
Tabela 1

Ludność Miasta Węgrowa wg płci, wg stanu na koniec 2006 r.

Ludność	Miasto Węgrów	Powiat Węgrowski	% udział mieszkańców gminy w liczbie mieszk. powiatu
ogółem	12 572	67 679	18,6
mężczyźni	6 056	33 647	18,0
kobiety	6 516	34 032	19,1

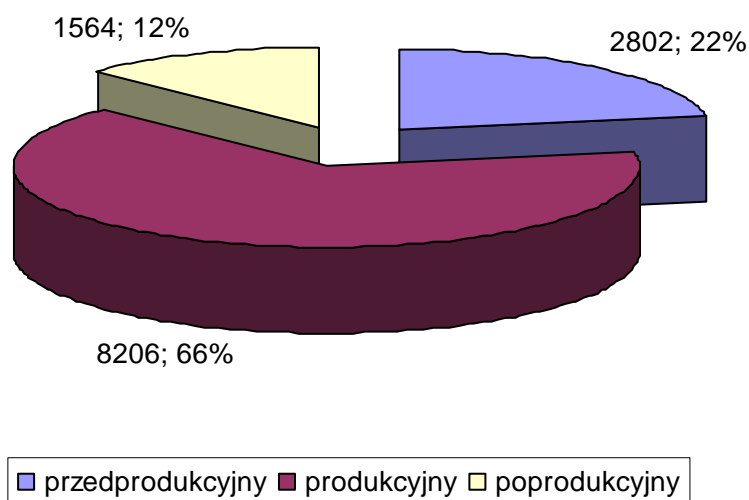
źródło: GUS, Bank Danych Regionalnych

Miasto Węgrów jest jedną ze 314 gmin województwa Mazowieckiego i jedną z 9 Powiatu Węgrowskiego. Jak wynika z danych zamieszczonych w tabeli 1, Węgrów pod względem liczby ludności należy do znaczących – Miasto zamieszkuje ok. 19% łącznej liczby mieszkańców powiatu.



Rys.1 Stan ludności w Węgrowie wg płci w 2006 r.
 źródło: GUS, Bank Danych Regionalnych

Pod względem wieku produktywności zawodowej (rysunek 2) dane za 2006 r. wskazują na zdecydowaną przewagę mieszkańców w wieku produkcyjnym (mężczyźni wiek 17-64 i kobiety wiek 17-59) Odsetek mieszkańców w tym wieku wynosi 66%, w wieku przedprodukcyjnym – 22% i poprodukcyjnym – 12%.



Rys.2 Stan ludności Węgrowa wg wieku aktywności zawodowej w 2006 r.
 źródło: GUS, Bank Danych Regionalnych

Jak informują wskaźniki obciążenia demograficznego dla Miasta Węgrowa (tabela 2), są one znacznie niższe niż w powiecie węgrowskim i województwie mazowieckim, i to zarówno w zakresie proporcji osób w wieku przed jak i poprodukcyjnym, w stosunku do osób

w wieku produkcyjnym. Świadczy to o korzystnej z punktu widzenia produktywności społecznej strukturze ludności Węgrowa.

Tabela 2

Wskaźniki obciążenia demograficznego dla Miasta Węgrowa za 2006 r.

Wyszczególnienie	Miasto Węgrów	Powiat Węgrowski	Województwo Mazowieckie
ludność w wieku nieprodukcyjnym na 100 osób w wieku produkcyjnym	53,2	66,7	57,0
ludność w wieku poprodukcyjnym na 100 osób w wieku produkcyjnym	19,1	29,2	26,6

źródło: GUS, Bank Danych Regionalnych

2.2. Pomoc społeczna

W oparciu o dane Centrum Pomocy Społecznej w Węgrowie, można ustalić wielkość udzielanej pomocy społecznej oraz przyczyny powodujące trudną sytuację osób i rodzin. Jak wskazują informacje CPS w Węgrowie, liczbę osób korzystającą w 2006 r. należy uznać za znaczącą (tabela 3).

Tabela 3

Skala udzielanej pomocy społecznej w Węgrowie w 2006 r.

Wyszczególnienie	Liczba osób którym przyznano świadczenia	Liczba rodzin którym przyznano świadczenia	Liczba osób w rodzinach	Udział % liczby osób w rodzinach do ogółu mieszkańców
	Miasto Węgrów			
Świadczenia materialne (bez zasiłków stałych)	875	467	1538	12,2 %
Zasiłki stałe	80	77	155	1,0 %
praca socjalna	-	451	1510	12,0 %

źródło: CPS Węgrów, sprawozdanie MPiPS 03

Ostatnia kolumna tabeli informuje o liczbie osób korzystających ze świadczeń materialnych (w tym osób samotnie gospodarujących i osób w rodzinie), w relacji do liczby mieszkańców Węgrowa. Wskaźniki przedstawiają niekorzystny dla Miasta poziom tzw. interwencji socjalnej. Ocena ta dotyczy zwłaszcza pierwszego wiersza tabeli – 12,2% tj. wskaźnika osób korzystających z zasiłków okresowych i celowych, w stosunku do ogółu mieszkańców. Wskaźnik ten należy uznać za wysoki – dla gminy miejskiej, jaką jest Węgrów, nie powinien on przekraczać poziomu 7-8%. Im wyższy jest poziom interwencji

socjalnej, tym większe są bariery dla lokalnego rozwoju społeczno-gospodarczego, wynikające m.in. z konieczności angażowania dużych środków budżetu Miasta na realizację zadań (najczęściej własnych) pomocy społecznej, zamiast na działalność sprzyjającą temu rozwojowi. W Węgrowie wydatki na pomoc społeczną sięgają poziomu ok.17% rocznych wydatków zapisanych w budżecie miasta.

Tabela 4

Analiza przyczyn udzielanej pomocy społecznej w Węgrowie w 2006 r.,
z wykorzystaniem analizy operacyjnej metodą Pareto

Miasto Węgrów						
Kategoria	liczba rodzin ogółem	liczba osób w rodzinie	% udziału w populacji	Skumulowana wartość % cechy	Istotność kategoria	
bezrobocie	345	1233	30,9%	30,9%	A	
ubóstwo	249	856	21,4%	52,3%		
długotrwała lub ciężka choroba	223	734	18,4%	70,7%		
niepełnosprawność	195	611	15,3%	86,0%	B	
bezdarność w sprawach opiekuńczo - wychowawczych i prowadzenia gospodarstwa domowego	91	393	9,8%	95,9%		
alkoholizm	39	103	2,6%	98,5%	C	
zdarzenie losowe	4	18	0,5%	98,9%		
ochrona macierzyństwa	3	16	0,4%	99,3%		
przemoc w rodzinie	3	12	0,3%	99,6%		
trudności w przystosowaniu do życia po opuszczeniu zakładu karnego	4	10	0,3%	99,9%		
sytuacja kryzysowa	1	3	0,1%	99,9%		
bezdomność	2	2	0,1%	100,0%		
narkomania	0	0	0,0%	100,0%		
sieroctwo	0	0	0,0%	100,0%		
trudności w przystosowaniu młodzieży opuszczającej placówki op. wych	0	0	0,0%	100,0%		
trudności w integracji osób które otrzymały status uchodźcy	0	0	0,0%	100,0%		
klęska żywiołowa lub ekologiczna	0	0	0,0%	100,0%		
Razem	1159	3991	100%	100%		

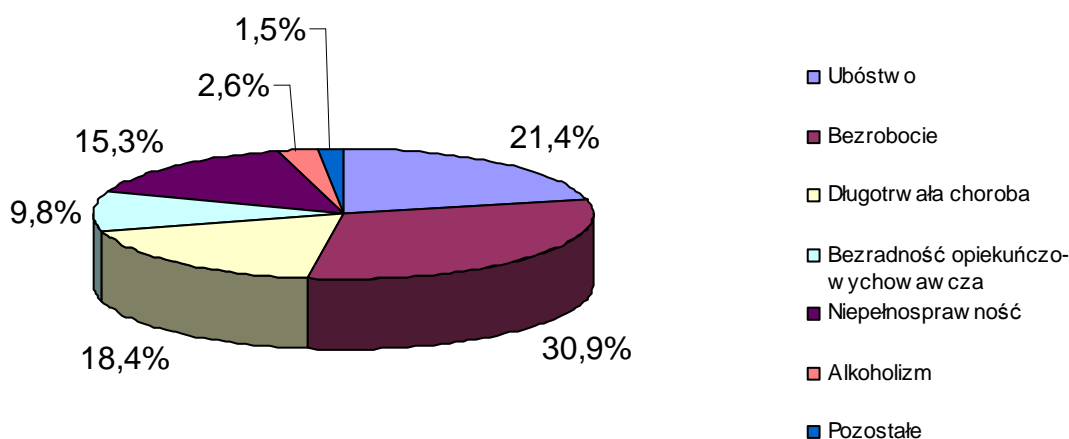
źródło: CPS Węgrów, sprawozdanie MPiPS 03 oraz obliczenia własne

Niekorzystne jest także utrzymywanie się w Węgrowie takiego samego poziomu interwencji socjalnej na przestrzeni kilku lat. W 2004 roku pomocą społeczną objętych było

884 osoby (464 rodziny), natomiast jak widać z tabeli 2, w 2006 r. liczba osób korzystających ze świadczeń socjalnych wynosiła 875 osób (467 rodzin)¹.

Należy jednak zauważyć podobną wartość wskaźnika dla liczby korzystających z pomocy społecznej i z pracy socjalnej. Świadczy to niewątpliwie o dużej intensywności działań Centrum Pomocy Społecznej w Węgrowie w kierunku aktywizacji podopiecznych i przywrócenia im zdolności samodzielnego pełnienia ról społecznych i zawodowych.

Tabela 4 informuje o problemach, które powodują zgłaszanie przez mieszkańców Węgrowa zapotrzebowania na pomoc społeczną. Ocena istotności tych problemów (ostatnia kolumna tabeli 4) wskazuje, iż najczęstsze z nich, warunkujące zapotrzebowanie na pomoc CPS Węgrów to: **bezrobocie, ubóstwo i długotrwała i ciężka choroba**. Czynniki te dotyczą aż 70,7% podopiecznych CPS. Za mniej istotne w skali problemy podopiecznych CPS można uznać niepełnosprawność i bezradność w sprawach opiekuńczo - wychowawczych i prowadzenia gospodarstwa domowego (25,1% - kategoria B). Pozostałe czynniki zaliczone do kategorii C, stanowiące zaledwie 1,5 % wszystkich przyczyn udzielenia pomocy społecznej, można uznać za mało istotne w swojej wielkości. Sytuacja ta została zobrazowana także na rysunku 3.



Rys.3 Przyczyny powodujące zapotrzebowanie na pomoc społeczna w Węgrowie
źródło: CPS Węgrów, sprawozdanie MPiPS 03 i obliczenia własne.

¹ Por. sprawozdania CPS Węgrów, MPiPS 03 za 2004 rok

2.3. Bezrobocie rejestrowane i zatrudnienie

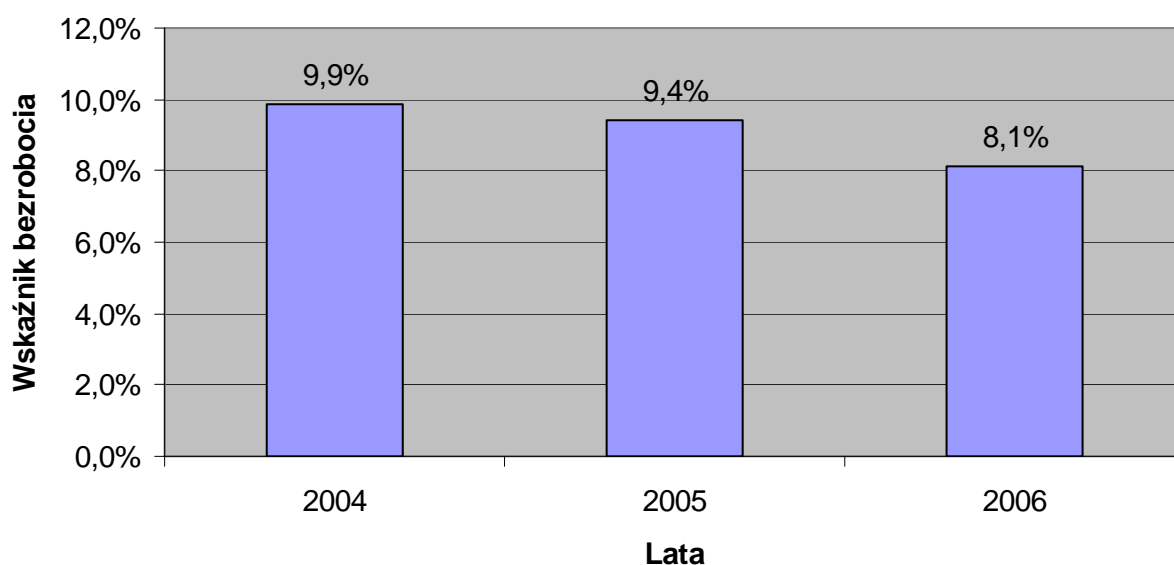
O sytuacji społeczno-gospodarczej w Gminie świadczy niewątpliwie skala bezrobocia rejestrowanego. Analiza w tym zakresie powinna obejmować: wielkość wskaźnika bezrobocia (relacja liczby bezrobotnych do liczby osób w wieku produkcyjnych), nominalnej wielkości bezrobocia, a także jego strukturę i dynamikę.

Tabela 5

Bezrobocie rejestrowane w Węgrowie w latach 2004-2006 r.

Wyszczególnienie	Bezrobocie w kolejnych latach		
	2004	2005	2006
Ogółem	1 244	1 192	1 020
Kobiety	617	598	502
Mężczyźni	627	594	518

źródło: GUS, Bank Danych Regionalnych

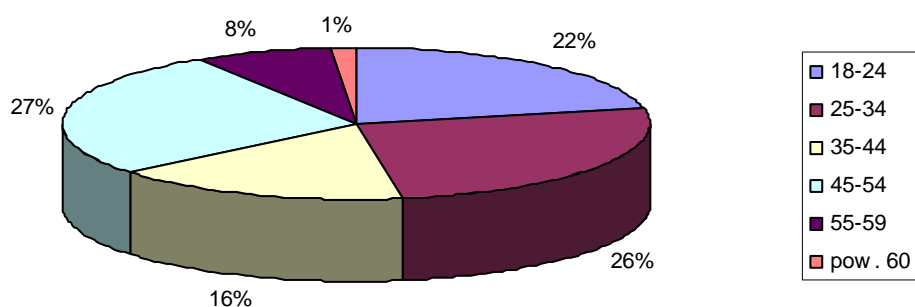


Rys.4 Wskaźniki bezrobocia w Węgrowie, w latach 2004-2006

źródło: GUS, Bank Danych Regionalnych, obliczenia własne.

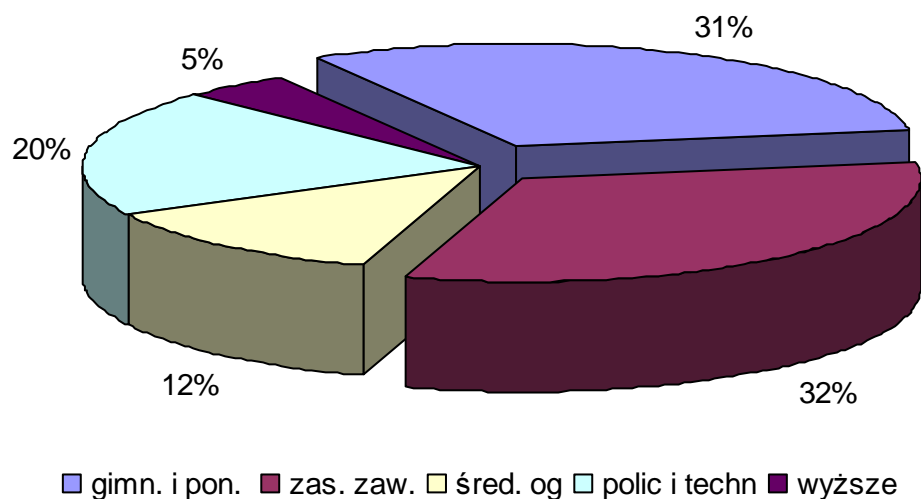
Dane w tabeli 5 i wskaźniki zobrazowane na rysunku 4, wyraźnie wskazują na poprawę sytuacji na lokalnym rynku pracy w ostatnich dwóch latach. Wskaźnik bezrobocia w Mieście Węgrowie za 2006 r. wynosił 8,1%, co jest wynikiem jego spadku, w stosunku do roku 2004 o 1,8%. W wielkościach nominalnych liczba bezrobotnych zamieszkujących w Węgrowie zmniejszyła się w analogicznym okresie o 224 osoby.

W ocenie lokalnego bezrobocia ważny jest nie tylko jego poziom, ale także struktura: płci, wieku, wykształcenia i czasu pozostawania bez pracy.



Rys.5 Struktura bezrobocia w Mieście Węgrowie – bezrobocie wg wieku.
źródło: sprawozdania Powiatowego Urzędu Pracy w Węgrowie MPiPS 01

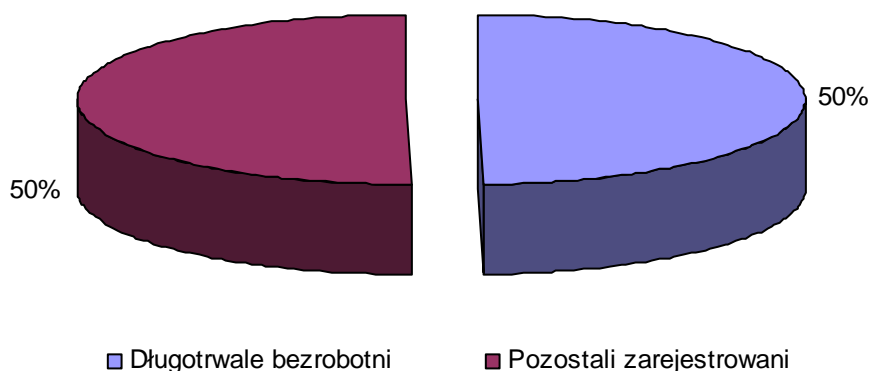
Jak wynika z danych podanych w tabeli 5, nie ma dysproporcji w skali bezrobocia kobiet i mężczyzn – wielkości te są niemal identyczne. Poważne różnice występują natomiast w strukturze wiekowej zarejestrowanych bezrobotnych. Z rysunku 5 wynika, że największą grupę zarejestrowanych bezrobotnych stanowią osoby w wieku 45-54 lata (27%) i 55-59 lat (26%). Znacząca grupę bezrobotnych stanowi także młodzież wchodząca na rynek pracy: 22% ogółu zarejestrowanych w PUP.



Rys.6 Struktura bezrobocia w Mieście Węgrowie – bezrobocie wg wykształcenia.
źródło: sprawozdania Powiatowego Urzędu Pracy w Węgrowie MPiPS 01

Problem bezrobocia w Węgrowie jest również związany z poziomem wykształcenia. Jak wynika z rysunku 6, zależność bezrobocia od wykształcenia jest odwrotnie

proporcjonalna. Największy udział wśród zarejestrowanych w PUP mają osoby z wykształceniem: gimnazjalnym i podstawowym tj. 31% i zawodowym 32% Najmniej bezrobotnych legitymuje się wykształceniem wyższym - zaledwie 5%.



Rys.7 Struktura bezrobocia w Mieście Węgrowie – bezrobocie wg okresu pozostawania bez pracy
źródło: sprawozdania Powiatowego Urzędu Pracy w Węgrowie MPiPS 01

Kolejnym problemem lokalnego bezrobocia jest jego długotrwałość. Jak wskazują dane umieszczone na rysunku 7, wśród bezrobotnych mieszkańców Miasta Węgrowa 50 % jest zarejestrowanych w Powiatowym Urzędzie Pracy dłużej niż 12 miesięcy.

Po analizie podaźowej lokalnego rynku pracy w Węgrowie, warto przyjrzeć się jego stronie popytowej, tzn. zatrudnieniu. Tabela 6 i rysunek 8 odzwierciedlają wielkość zatrudnienia w Węgrowie: ogółem i wg płci oraz w wartościach nominalnych i wskaźnikach, obliczonych jako liczba osób pracujących w stosunku do aktywnych zawodowo.

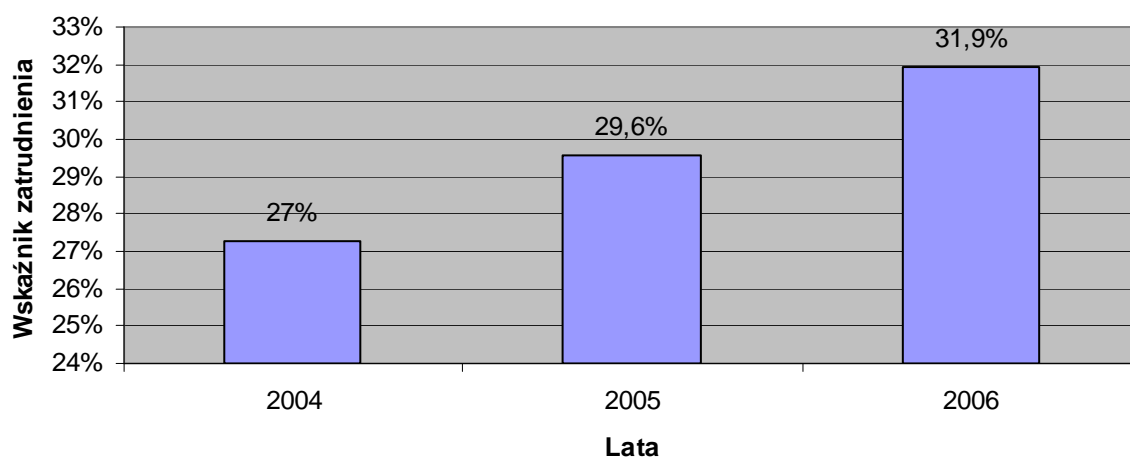
Tabela 6

Zatrudnienie w Węgrowie w latach 2004-2006 r.

Wyszczególnienie	Zatrudnienie w kolejnych latach		
	2004	2005	2006
Ogółem	3 437	3 738	4 015
Kobiety	1 673	1 919	2 117
Mężczyźni	1 764	1 819	1 898

źródło: GUS, Bank Danych Regionalnych

Struktura zatrudnienia, wskazuje na nieco trudniejszą sytuację kobiet na lokalnym rynku pracy w Węgrowie. Widać to zarówno w nominalnej relacji liczby zatrudnionych kobiet i mężczyzn, a także we wskaźnikach zatrudnienia.



Rys.8 Wskaźniki zatrudnienia w Węgrowie, w grupie osób w wieku produkcyjnym
 źródło: BAEL GUS

Korzystna dla rozwoju miasta jest niewątpliwie dodatnia dynamika wskaźnika zatrudniania, który na przestrzeni trzech lat wzrósł o 4,9%. Mając także na względzie opisany wcześniej jednoczesny spadek bezrobocia, można stwierdzić, że Miasto Węgrowie korzysta z koniunktury gospodarczej ostatnich lat.

Analizując wskaźniki bezrobocia i zatrudnienia w Węgrowie nasuwa się jeszcze jeden istotny wniosek, lub pytanie o zawodowy status pozostałej części społeczności w wieku produkcyjnym. Analiza jest w tym przypadku konieczna gdyż odnosi się do 60% osób w tej grupie wiekowej (niepracujących i nierejestrowanych jako bezrobotni). Niewątpliwie część z tych osób stanowią kontynuujący naukę lub pracujący poza miastem. Może to także świadczyć o występowaniu tzw. ukrytego bezrobocia, choć takie zjawisko ma najczęściej miejsce w gminach wiejskich i miejsko wiejskich. Wreszcie, może to także świadczyć o występującym na terenie Miasta tzw. „szarej strefie” czyli nierejestrowanym zatrudnieniu.

3. Analiza sytuacji społecznej Miasta Węgrowa na podstawie informacji pierwotnych

3.1. Podsumowanie wyników ankiety.

W trakcie zajęć warsztatowych poświęconych opracowaniu Strategii Rozwiązywania Problemów Społecznych Miasta Węgrowa zostały przeprowadzone badania, mające na celu ustalenie zakresu aktualnych problemów społecznych występujących w Węgrowie.

W panelach eksperckich wzięło udział dziewiętnaście osób, wśród nich przedstawiciele:

- lokalnych władz Miasta Węgrowa,
- pomocy społecznej,
- policji,
- oświaty,
- powiatowego urzędu pracy,
- organizacji pozarządowych,
- lokalnych pracodawców.

Dobór grupy badawczej gwarantował uzyskanie wiedzy w zakresie występowania problemów społecznych na terenie Miasta.

PYTANIE 1

Jak oceniają Państwo aktualną sytuację na rynku pracy w swojej gminie

Liczba respondentów: 19

Rozkład (%) odpowiedzi		
odpowiedź	(%)	liczba odpowiedzi (n)
Zła	47%	9
Raczej zła	26%	5
Średnia	16%	3
Bardzo zła	5%	1
Raczej dobra	5%	1
Suma:	100%	19

Około 50% respondentów określiło aktualną sytuację na rynku pracy jako złą, 26% uznało za raczej złą, a niewiele ponad 20% uważa, że sytuacja na rynku pracy jest średnia lub raczej dobra (to ostatnie stwierdzenie wyraziła tylko jedna osoba). Świadczy to o niewątpliwie krytycznej ocenie warunków na lokalnym rynku pracy, pomimo jego wszystkich

uwarunkowań zewnętrznych takich jak: dobra koniunktura gospodarcza, malejące bezrobocie, bliskość miasta stołecznego i stosunkowo dobra komunikacja autobusowa ze stolicą. Mając na względzie wcześniej przeprowadzoną analizę danych pierwotnych należy przypuszczać, że krytyczna ocena rynku pracy może być uwarunkowana przynajmniej dwoma czynnikami wewnętrznym po stronie podaży pracy:

- chronicznym charakterem bezrobocia dotykającego osób zarejestrowanych w PUP – utrzymującym się bezrobociem wśród osób o niskim potencjale zawodowym (niskie kwalifikacje, mała zaradność, bierność spowodowana długotrwałym bezrobociem) i niskiej mobilności w poszukiwaniu pracy,
- lokalną strukturą gospodarczą opartą na małej indywidualnej przedsiębiorczości (głównie handlu i usług) oraz podmiotach świadczących usługi publiczne. Podmioty te tworzą stabilne warunki pracy dla osób już pracujących przy jednoznacznych ograniczeniach dotyczących zwiększania zatrudnienia i tworzenia nowych miejsc pracy. Popyt na pracę jest w związku z tym stosunkowo niski a pozytywne skutki w krótkim okresie cyklu koniunkturalnego mało odczuwalne.

PYTANIE 2

Czy sytuacja na rynku pracy w gminie w Państwa opinii obecnie jest gorsza czy lepsza niż rok temu?

Liczba respondentów: 19

Rozkład (%) odpowiedzi		
odpowieź	(%)	liczba odpowiedzi (n)
Taka sama	58%	11
Raczej lepsza	42%	8
Suma:	100%	19

W odpowiedzi na tak postawione pytanie ponad 58% osób odpowiedziało, że sytuacja na rynku pracy jest taka sama, a 42% uznało sytuację ją za lepszą. Potwierdza to również wcześniejszą ocenę, że wewnętrzne ograniczenia rynku pracy powodują subiektywne odczucie respondentów (prawdopodobnie odzwierciedlone w opiniach ogółu mieszkańców) o stabilności i jednocześnie niskiej dynamice tego rynku.

PYTANIE 3

Jak wg Państwa w przeciągu następujących kilku lat zmieni się sytuacja na rynku w gminie?

Liczba respondentów: 19

Rozkład (%) odpowiedzi		
odpowiedź	(%)	liczba odpowiedzi (n)
Raczej polepszy się	53%	10
Pozostanie taka sama	32%	6
Raczej pogorszy się	11%	2
Zdecydowanie polepszy się	5%	1
Suma:	100%	19

W odpowiedziach udzielonych na powyższe pytanie pojawia się umiarkowany optymizm. Ponad 53% respondentów stwierdziło, że sytuacja na lokalnym rynku pracy raczej się polepszy. Należy pozytywnie ocenić sytuację, w której tylko nieliczni respondenci przewidują pogorszenie lub zdecydowane pogorszenie się (przy 32% odpowiedzi neutralnych). Oczekiwanie poprawy na rynku pracy, choćby nawet umiarkowane, motywuje do aktywności i ułatwia kształtowanie postaw przedsiębiorczych.

PYTANIE 4

Jakie są wg Państwa główne przyczyny problemów na rynku pracy?

Liczba respondentów: 19

Rozkład (%) odpowiedzi		
odpowiedź	(%)	liczba odpowiedzi (n)
Brak inwestycji	21%	11
Wysokie koszty zatrudnienia pracowników	21%	11
Wysokie koszty prowadzenia działalności gospodarczej	21%	11
Niskie kwalifikacje wśród pracowników	10%	5
Niedostosowanie systemu edukacji do potrzeb rynku pracy	8%	4
Niskie wydatki państwa na wsparcie dla zatrudnienia	6%	3
Zła sytuacja finansowa przedsiębiorstw	4%	2
Brak współpracy ze służbami zatrudnienia	4%	2
Brak nowych technologii w przedsiębiorstwach	2%	1
Niska jakość usług instytucji związanych z rynkiem pracy	2%	1
Zły system edukacji zawodowej	2%	1
Suma:	100%	52

Za najistotniejsze przyczyny trudności na rynku pracy respondenci uznają uwarunkowania gospodarcze takie jak: brak inwestycji, wysokie koszty zatrudnienia pracowników lub wysokie koszty działalności gospodarczej. Dla samorządu gminnego to uwarunkowania egzogeniczne, na które wpływ ma bardzo ograniczony, bądź nie ma go wcale. Ocena ta koresponduje z odpowiedziami udzielonymi na następne, piąte pytanie, dotyczące ewentualnych rozwiązań, które zdaniem respondentów mogą poprawić sytuację na lokalnym rynku pracy. Największa liczba uczestników wskazuje obniżenie kosztów pracy jako działanie, które poprawi lokalne warunki prowadząc wzrost zatrudnienia, a dopiero w dalszej kolejności wymienia się instrumenty, na które realny wpływ ma samorząd lokalny, takie jak np. oddziaływanie na podaż pracy (absolwentów lub bezrobotnych).

PYTANIE 5

Jakie działania podejmowane na poziomie gminy najlepiej przyczyniłyby się do spadku bezrobocia i aktywizacji zawodowej?

Liczba respondentów: 19

Rozkład (%) odpowiedzi		
odpowiedź	(%)	liczba odpowiedzi (n)
Obniżenie kosztów zatrudnienia pracowników	18%	9
Stworzenie preferencyjnych warunków dla absolwentów wchodzących na rynek pracy	16%	8
Szkolenia zawodowe dla bezrobotnych	14%	7
Obniżenie podatków lokalnych i opłat lokalnych	12%	6
Szkolenia i doradztwo z zakresu prowadzenia działalności gospodarczej	10%	5
Stáže i praktyki zawodowe	8%	4
Doradztwo zawodowe i pomoc psychologiczna	8%	4
Okresowe zatrudnienie, finansowane z budżetu państwa	4%	2
Działalność inkubatorów przedsiębiorczości	4%	2
Dotowane tanie kredyty	4%	2
Usprawnienie systemu pośrednictwa pracy	2%	1
Suma:	100%	50

PYTANIE 6

Jak oceniają Państwo aktualnie warunki życia mieszkańców (osób i rodzin) w gminie?

Liczba respondentów: 18

Rozkład (%) odpowiedzi		
odpowiedź	(%)	liczba odpowiedzi (n)
Średnie	67%	12
Raczej złe	17%	3
Złe	11%	2
Dobre	6%	1
Suma:	100%	18

Rozkład odpowiedzi udzielonych na pytanie szóste dotyczące warunków życia mieszkańców Węgrowa, wskazuje na neutralność ocen. Co bardzo prawdopodobne, zostały one wyrażone z perspektywy oceny lokalnych warunków gospodarczych i sytuacji na rynku pracy (vide odpowiedzi na pytania 1-3), a co za tym idzie, przede wszystkim przeciętnych warunków dochodowych i perspektyw zawodowych mieszkańców Miasta. Pytania siódme i ósme odnosiły się do oceny warunków życia na przestrzeni ostatniego roku i perspektywy najbliższego okresu.

61% respondentów uznało, że warunki życia mieszkańców Miasta Węgrowa pozostały bez zmian. Pozostałe odpowiedzi w nieznacznym stopniu wskazują na poprawę lub pogorszenie, co wskazuje na polaryzację ocen.

Ankietowani są także stosunkowo zgodni, co do perspektyw poprawy warunków życia w Mieście. Większość ankietowanych (56%) wierzy, że taka poprawa nastąpi.

PYTANIE 7

Czy warunki życia mieszkańców (osób i rodzin) w gminie pogorszyły się czy poprawiły w stosunku do poprzedniego roku?

Liczba respondentów: 18

Rozkład (%) odpowiedzi		
odpowiedź	(%)	liczba odpowiedzi (n)
Pozostały niezmienione	61%	11
Raczej polepszyły się	28%	5
Raczej pogorszyły się	11%	2
Suma:	100%	18

PYTANIE 8

Jak wg Państwa w przeciągu następných kilku lat zmienią się warunki życia mieszkańców (osób i rodzin) w gminie?

Liczba respondentów: 18

Rozkład (%) odpowiedzi		
odpowieź	(%)	liczba odpowiedzi (n)
Raczej polepszy się	56%	10
Pozostaną takie same	28%	5
Raczej pogorszy się	11%	2
Zdecydowanie polepszy się	6%	1
Suma:	100%	18

PYTANIE 9

Jakie są wg Państwa główne przyczyny problemów społecznych mieszkańców gminy powodujące trudne warunki życia?

Liczba respondentów: 19

Rozkład (%) odpowiedzi		
Odpowiedź	(%)	liczba odpowiedzi (n)
Bezrobocie	24%	13
niezaradność życiowa	18%	10
Alkoholizm	18%	10
Ubóstwo	15%	8
bezradność w sprawach opiekuńczo - wychowawczych	11%	6
Wielodzietność	7%	4
długotrwała lub ciężka choroba	5%	3
przemoc w rodzinie	2%	1
Suma:	100%	55

Większość ankietowanych za główne przyczyny problemów społecznych mieszkańców uznała: długotrwałe bezrobocie, niezaradność i alkoholizm. Ocena respondentów weryfikuje wcześniejsze dane pomocy społecznej na temat kluczowych problemów warunkujących zapotrzebowanie na świadczenia pieniężne. W statystyce CPS w Węgrowie niezaradność i alkoholizm wymieniane są w hierarchii problemów dopiero na piątym i szóstym i kategoryzowane jako problemy o średniej istotności.

PYTANIE 10

Jeżeli zdaniem Państwa na terenie gminy występują obszary wykluczenia społecznego to jakich grup społecznych dotyczą?

Liczba respondentów: 19

Rozkład (%) odpowiedzi		
Odpowiedź	(%)	liczba odpowiedzi (n)
Alkoholików	31%	11
długotrwale bezrobotnych	25%	9
osób opuszczających zakłady karne	14%	5
osób niepełnosprawnych	8%	3
osób opuszczających placówki opiekuńczo-wychowawcze	8%	3
Narkomanów	6%	2
Bezdomnych	3%	1
Uchodźców	3%	1
Osoby starsze	3%	1
Suma:	100%	36

PYTANIE 11

Jakie negatywne zjawiska odnoszące się do dzieci i młodzieży dostrzegacie Państwo najczęściej

Liczba respondentów: 19

Rozkład (%) odpowiedzi		
odpowiedź	(%)	liczba odpowiedzi (n)
zaniedbania wychowawcze	34%	14
demoralizacja	17%	7
spożywanie alkoholu	15%	6
zaniedbanie socjalne (niedożywienie, higiena itp)	10%	4
przestępczość	10%	4
trudności w przystosowaniu młodzieży opuszczającej placówki opiek.-wych. i rodzin zastępczych	7%	3
narkomania	7%	3
Suma:	100%	36

W działaniach pomocy społecznej problemy dotyczące dzieci i młodzieży traktowane są w sposób szczególnie istotny. Są one także ważnym obszarem problemowym, który w strategii rozwiązywania problemów społecznych powinien znaleźć swoje miejsce. Ankietowani oceniając te problemy w odpowiedziach na pytanie 11 stwierdzili, że w Węgrowie za najpoważniejsze zjawiska społeczne odnoszące się do dzieci i młodzieży należy uznać zaniedbania wychowawcze (34%). Jako niezbędne działania (pytanie 12), respondenci

wskazywali najczęściej na formy środowiskowego wsparcia i konieczność zorganizowania usług specjalistycznych jako działania zmierzające do rozwiązania problemu zaniedbań dzieci.

PYTANIE 12

Jakie działania powinien podjąć samorząd w obszarze pomocy społecznej w celu przezwyciężenia problemów społecznych rodzin korzystających z pomocy społecznej?

Liczba respondentów: 19

Rozkład (%) odpowiedzi		
odpowiedź	(%)	liczba odpowiedzi (n)
stworzyć dodatkowe formy pracy w środowisku takie jak ośrodki wsparcia	28%	11
Zorganizować specjalistyczne formy pomocy rodzinie	23%	9
stworzyć dodatkowe formy opieki nad dzieckiem umożliwiające rodzicom podjęcie pracy	21%	8
zwiększyć działania polegające na świadczeniu pracy socjalnej	18%	7
ograniczyć wysokość przyznawanych świadczeń pieniężnych z pomocy społecznej gdyż ich skala utrwala osoby i rodziny w korzystaniu ze świadczeń społecznych	10%	4
Suma:	100%	39

3.2. Analiza przyczyn i skutków lokalnych problemów społecznych metodą „Drzewa problemów”.

Z zapisów strategii rozwoju Miasta Węgrowa wynika, że w sferze społecznej odczuwalny jest brak integracji i samoorganizacji mieszkańców, połączony z brakiem ofert spędzania wolnego czasu dla dorosłych i młodzieży. Ponadto w diagnozie sporządzonej w ramach opracowania strategii rozwoju stwierdzono następujące deficyty:

- mała aktywność i zaangażowanie mieszkańców,
- niskie wykształcenie i zasoby intelektualne,
- brak mieszkań w tym komunalnych,
- niską podaż miejsc pracy dla młodzieży,
- brak ofert zagospodarowania wolnego czasu,
- niskie dochody mieszkańców,
- niskie nakłady na dziedziny społeczne.

W przeprowadzonych w trakcie warsztatów badaniach panelowych, większość uczestników za podstawowe problemy społeczne uznała: niezaradność życiową, alkoholizm

oraz ubóstwo. Diagnoza ta przełożyła się na wyłonienie problemów społecznych w trakcie warsztatów określanych jako „Drzewo problemów”. W warsztatach uczestniczyło 19 osób, podzielonych na dwie grupy.

Pierwsza grupa za podstawowy problem społeczny występujący na terenie Miasta Węgrowska uznała **alkoholizm**. Określiła, że przyczyną występowania zjawiska są:

- bardzo łatwa dostępność do alkoholu – mało skuteczna profilaktyka, niskie ceny alkoholu, zbyt duża ilość punktów sprzedaży;
- ubóstwo;
- zaburzenia funkcji rodziny i niska świadomość społeczna,
- przemoc – przemoc domowa, wyłudzenie pieniędzy, rozboje i kradzieże, rozpad rodzin, problemy wychowawcze.

Za skutki nadużywania alkoholu grupa ta uznała:

- bezrobocie związane z niską jakością pracy,
- wzrost przestępczości i wypadkowości,
- zły stan zdrowia,
- brak poszanowania prawa,
- demoralizacja i degradacja,
- wykluczenie społeczne.

Druga grupa za podstawowy problem społeczny występujący na terenie Węgrowska uznała **bezrobocie**. Określiła, że przyczyną występowania zjawiska są:

- wąski i mało elastyczny rynek pracy – brak dużych zakładów pracy, problemy o charakterze strukturalnym,
- niskie kwalifikacje, utrata pracy, mała zaradność życiowa, dziedziczenie bezrobocie,
- mała aktywność gospodarcza szczególnie wśród osób bezrobotnych,
- migracja zarobkowa osób dobrze wykształconych.

Za skutki bezrobocia grupa ta uznała:

- większą ilość klientów pomocy społecznej.
- marginalizację i wykluczenie społeczne

Przeprowadzona w panelach eksperckich analiza problemów, uzupełnia wiedzę o zjawiskach, na które powinno się zwrócić uwagę w niniejszej strategii. Odnosząc wnioski z analizy problemów do wcześniej podsumowanej ankiety można stwierdzić z dużym prawdopodobieństwem, że zjawiska leżące u podstaw najistotniejszych, zdaniem ekspertów, problemów takich jak bezrobocie i alkoholizm mają swoje źródła w przyczynach takich jak:

dostępność do alkoholu, mało skuteczna profilaktyka, ubóstwo, zaburzenia funkcji rodziny, przemoc domowa, niskie kwalifikacje i mała zaradność życiowa, wąski i mało elastyczny rynek pracy. Są to kluczowe, źródłowe problemy, które jak wskazało badanie ankietowe, powodują w społeczności lokalnej stosunkowo krytyczną lub ambiwalentną ocenę jakości życia, warunków społecznych i perspektyw ekonomicznych.

4. Wnioski końcowe z analizy danych – diagnoza sytuacji społecznej Miasta Węgrowa

Analizując dane dotyczące uwarunkowań społecznych Miasta Węgrowa należy stwierdzić, że jego aktualna sytuacja społeczna jest umiarkowanie dobra. W analizowanych obszarach problemowych takich jak obciążenie demograficzne, struktura ludności, pomoc społeczna i rynek pracy nie wystąpiły zjawiska, których skala sprawdziłaby na samorząd poważne zagrożenia społeczne.

Warto w tym miejscu zaznaczyć, że Miasto Węgrów stosunkowo łatwo może koordynować lokalną politykę społeczną, gdyż jako gmina miejska nie ma uwarunkowań przestrzennych, które bardzo często prowadzą do zróżnicowań i dysproporcji w gminach miejsko-wiejskich.

Wyraźne są natomiast deficyty niektórych struktur społecznych, które nie pozwalają mówić o całkowicie zrównoważonym rozwoju społecznym Miasta, prowadzącym do uzyskania spójności społecznej. Spójność społeczna – odwołując się do definicji podanej przez Radę Europy - to posiadana przez społeczeństwo zdolność zapewnienia dobrobytu wszystkim swym członkom, minimalizowania rozbieżności między nimi i unikania polaryzacji².

Odnosząc do przytoczonej wyżej definicji wnioski z analizy sytuacji społecznej Węgrowa można zauważyć, że w niektórych strukturach społecznych występuje ograniczony dostęp do pełnego uczestnictwa w życiu społecznym (także zawodowym). Poważne trudności na rynku pracy mają osoby w niektórych grupach wiekowych, co widać zwłaszcza po poziomie bezrobocia osób powyżej 45 roku życia i młodzieży wchodzącej na rynek pracy. Osoby długotrwale bezrobotne oraz słabo wykształcone mają wyraźne problemy z powrotem na rynek pracy, co oznacza dla nich, de facto, zagrożenie wykluczeniem społecznym.

Trudności w samodzielnym uczestnictwie w życiu społecznym mają jednoosobowe gospodarstwa domowe, w tym najczęściej osoby w wieku starszym: emeryci i renciści, osoby przewlekle chore. To w tych grupach mieszkańców Węgrowa najczęściej zgłaszane jest zapotrzebowanie na pomoc społeczną, z uwagi na dominujące problemy ograniczające możliwość samodzielnej egzystencji

² Europejski Komitet Spójności Społecznej, *Zrewidowana strategia spójności społecznej*, Strasburg 2004, s.3.

Szczegółowe wnioski z analizy danych wtórnych, są następujące:

- Stosunkowo korzystne uwarunkowania demograficzne Miasta, wysoki odsetek osób w wieku przedprodukcyjnym oraz produkcyjnym, przy stosunkowo niskiej liczbie mieszkańców w wieku poprodukcyjnym.
- Korzystne uwarunkowania przestrzenne pozwalające skutecznie koordynować miejską politykę społeczną, skoncentrowaną na stosunkowo małym terenie. Do tego faktu należy dodać atut „stolicy powiatu”, dzięki której Miasto korzysta na funkcjonujących na jego terenie powiatowych jednostkach organizacyjnych pomocy społecznej, takich jak powiatowe centrum pomocy rodzinie, ośrodek interwencji kryzysowej itp.
- Z analizy istotności zjawisk powodujących problemy społeczne, opracowanej na podstawie danych Centrum Pomocy Społecznej w Węgrowie, za najbardziej istotne należy uznać: bezrobocie, ubóstwo i długotrwałą lub ciężką chorobę, natomiast za średnio istotne: bezradność w sprawach opiekuńczo - wychowawczych i prowadzenia gospodarstwa domowego (niezaradność życiową) oraz niepełnosprawność.
- Podczas prac panelowych, eksperci uznali za kluczowe problemy alkoholizmu i bezrobocia. Problemy te są skutkiem określonych zjawisk pierwotnych na których, jako przyczynach, powinien skupić się samorząd. Należą do nich: dostępność do alkoholu, mało skuteczna profilaktyka, ubóstwo, zaburzenia funkcji rodziny, przemoc domowa, niskie kwalifikacje i mała zaradność życiowa bezrobotnych, wąski i mało elastyczny lokalny rynek pracy.
- Bardzo duża skala udzielanej pomocy społecznej w formach materialnych. Przy dobrej koniunkturze gospodarczej i poprawie warunków socjalno-bytowych mieszkańców zmniejsza się skala negatywnych zjawisk społecznych. Pomimo tego, w Węgrowie aż 12% mieszkańców korzysta z materialnych form pomocy społecznej (głównie zasiłki okresowe, celowe i świadczenia rodzinne), co powoduje nadmierne wydatki budżetu samorządu (szczególnie na świadczenia finansowane w ramach zadań własnych) oraz utrwalanie zasiłkobiorców w zależności od tej pomocy.
- Bezrobocie rejestrowane w Węgrowie systematycznie spada. Jest ono obecnie na tyle niskie, że uwagę można skoncentrować bardziej na jego strukturze, niż na

wielkości.

- Struktura wykształcenia oraz czasu pozostawania bez pracy osób bezrobotnych wskazuje na fakt, iż w Węgrowie występuje problem długotrwałego bezrobocia, szczególnie wśród osób z niskim wykształceniem i kwalifikacjami,
- Duża liczba osób bezrobotnych z wykształceniem zawodowym zasadniczym i technicznym (52% ogółu bezrobotnych) może świadczyć o niedostosowaniu wyuczonych kwalifikacji do warunków lokalnego rynku pracy. Warto w takiej sytuacji stworzyć warunki do podnoszenia i zmiany kwalifikacji w trybie edukacji ustawicznej.
- Niewykorzystany potencjał stanowią lokalnie działające organizacje pozarządowe. Przy stosunkowo dużych możliwościach wynikających z programów operacyjnych funduszy strukturalnych na lata 2007-13 (szczególnie EFS) i obowiązujących obecnie uwarunkowaniach prawnych można rozważyć szersze współdziałanie w podmiotami non-profit w zakresie partnerstwa publiczno-społecznego włącznie ze zlecaniem tym podmiotom zadań publicznych.

5. Analiza strategiczna SWOT/TOWS

Uczestnicy konsultacji społecznych wytypowali czynniki rozwoju społecznego Miasta Węgrowa, wskazując je jako mocne i słabe strony, szanse i zagrożenia.

Tabela 7

Mocne i słabe strony, szanse i zagrożenia dla rozwoju społecznego Węgrowa.

MOCNE STRONY	
<i>opis czynnika</i>	średnia waga kryterium
Organizacja prac społecznie użytecznych dla osób bezrobotnych korzystających z pomocy społecznej	2
W Węgrowie nie występuje zjawisko bezdomności	2
Dobrze przygotowana kadra do pracy z osobami uzależnionymi,	2
Aktywnie działająca Gminna Komisja Rozwiązywania Problemów Alkoholowych w zakresie profilaktyki i redukcji szkód wynikających z uzależnień	2
Współpraca instytucji zajmujących się problematyką dzieci i młodzieży	2
Wzrost znaczenia wykształcenia wśród mieszkańców społeczności Węgrowa	2
Gmina jest przyjazna osobom niepełnoprawnym (brak barier architektonicznych i komunikacyjnych)	2
Prowadzenie działań socjalnych z rodziną	2
Dobra współpraca z publicznymi służbami zatrudnienia w aktywizacji osób bezrobotnych (PUP)	2
Dostępność informacji o formach świadczonej pomocy społecznej	2
SŁABE STRONY	
<i>opis czynnika</i>	średnia waga kryterium
Niewystarczająca ilość środków finansowych na skuteczne wsparcie rodzin z problemami społecznym	2
Wysoka skala bezrobocia na terenie gminy; występowanie wysokiego poziomu bezrobocia długotrwałego	2
Zjawisko pokoleniowego dziedziczenia bezrobocia	2
osoby bezrobotne długotrwale charakteryzują się niskim poziomem wykształcenia	2
Zmiana modelu rodziny z wielopokoleniowej na jedno-, dwupokoleniowe	2
Zwiększa się udział osób w wieku poprodukcyjnym w ogólnej liczbie mieszkańców	2
Istnienie barier utrudniających pełen udział osób niepełnosprawnych w życiu społecznym	2
Niedostateczna baza rehabilitacyjna i oferta opieki nad osobami niepełnosprawnymi i w podeszłym wieku	2
Brak lokali socjalnych	2
Brak wystarczających środków finansowych na profilaktykę i rozwiązywanie problemów uzależnień	2

Brak lub niewystarczający poziom organizowanych aktywnych form przeciwdziałania bezrobociu i wykluczenia społecznego (prace społecznie użyteczne, roboty publiczne, prace interwencyjne, szkolenia, staże itp.)	2
SZANSE	
<i>opis czynnika</i>	średnia waga kryterium
Stabilna kadra pracowników pomocy społecznej	2
Podnoszenie kwalifikacji gminnych służb pomocowych	2
Prowadzenie pracy socjalnej z rodziną, w której występują problemy społeczne	2
Istnienie współpracy z jednostkami pomocy społecznej prowadzonymi przez inne podmioty	2
Gminne programy profilaktyczne	2
Aktywność organizacji pozarządowych działających na rzecz osób niepełnosprawnych, z którymi współpracują instytucje gminne	2
Wzrost społecznej akceptacji i rozumienie potrzeb osób niepełnosprawnych,	2
Spadająca przestępczość i poprawa bezpieczeństwa w gminie	2
Skuteczna koordynacja działań na rzecz przeciwdziałania przestępczości służb gminnych i Policji	2
Dostępność środków zewnętrznych, szczególnie UE na rozwiązywanie problemów społecznych gminy	2
ZAGROŻENIA	
<i>opis czynnika</i>	średnia waga kryterium
Niewystarczająca w stosunku do potrzeb ilość wykwalifikowanej kadry (brak środków finansowych na dodatkowe etaty)	2
Zagrożenia funkcjonowania rodziny: uzależnienia, zjawisko rozpadu więzi rodzinnych, bezrobocie, przemoc w rodzinie i ubóstwo	2
Niski poziom kultury prawnej społeczeństwa	2
W zbiorowościach dotkniętych długotrwałym bezrobociem zachodzi zjawisko osłabienia instytucji rodzinnych	2
Istnienie zjawiska nielegalnego zatrudnienia (szarej strefy)	2
Emigracja zarobkowa młodzieży i osób wykwalifikowanych zawodowo	2
Wzrost zapotrzebowania na placówki opieki stacjonarnej oraz usługi opiekuńcze i stacjonarne formy pomocy osobom starszym	2
Rosnący udział w kolejnych latach przestępstw związanych z narkotykami w liczbie przestępstw ogółem	2
Rozpad więzi społecznych w społeczności lokalnej (zjawisko alienacji i obojętności)	2
Rozwija się zjawisko wykluczenia społecznego w niektórych grupach społecznych	2
Infrastruktura lokalna nie jest dostosowana do rozwiązywania problemów osób w podeszłym wieku	2

źródło: obliczenia własne, na podstawie wyników konsultacji społecznych

Analiza wzajemnego wpływu poszczególnych czynników, przeprowadzona w sposób opisany w pierwszym rozdziale, pozwala ocenić, jaki strategiczny kierunek powinno przyjąć

Miasto Węgrów w programowaniu rozwoju społecznego. Wyniki analizy SWOT/TOWS dla Węgrowa są następujące:

Tabela 8

Macierz wyborów strategicznych dla Strategii Rozwiązywania Problemów Społecznych w Węgrowie

	<u>Silne strony</u>	Słabe strony
<u>Szanse</u>	<u>101</u>	69
Zagrożenia	55	73

Źródło: obliczenia własne

Wynik analizy strategicznej zaleca dla Miasta Węgrów **strategie dynamiczną** polityki społecznej, polegającą na wykorzystaniu szans zewnętrznych, w celu dalszego wzmocnienia silnych stron.

W kontekście **strategii dynamicznej** bardzo istotny jest wybór istotnych mocnych stron Miasta takich jak np. *Aktywnie działająca Komisja Rozwiązywania Problemów Alkoholowych, dobra współpraca ze służbami zatrudnienia, przyjazne osobom niepełnosprawnym i w podeszłym wieku warunki społecznie i doświadczenia w realizacji programów profilaktycznych* i wykorzystanie szans w otoczeniu do ich dalszego wzmocnienia, takich jak: *stabilna, podnosząca kwalifikacje kadra pracowników pomocy społecznej, możliwości współpracy z organizacjami pozarządowymi, zwiększające się bezpieczeństwo publiczne i środki pomocowe dostępne w nowym okresie programowania funduszy strukturalnych UE.*

6. Misja i cele Strategii Rozwiązywania Problemów Społecznych Miasta Węgrowa

6.1. Misja i cele strategiczne

W wyniku konsultacji z ekspertami, została opracowana misja dla Strategii Rozwiązywania Problemów Społecznych Miasta Węgrowa:

Miasto Węgrów wykorzystując warunki społeczno-geograficzne i fundusze strukturalne, przy współpracy z innymi samorządami, organizacjami pozarządowymi i partnerami rynku pracy, dąży do pełnej integracji społecznej i poprawy warunków życia mieszkańców oraz eliminacji negatywnych zjawisk takich jak: wykluczenie społeczne, długotrwałe bezrobocie i patologie.

W wyniku dekompozycji misji, eksperci opracowali i uzgodnili trzy długofalowe cele strategiczne:

1. Partnerstwo lokalne na rzecz rozwiązywania problemów społecznych Miasta Węgrowa.
2. Pełna integracja i partycypacja społeczna mieszkańców.
3. Społeczność Miasta Węgrowa wolna od patologii i dysfunkcji w życiu społecznym.

W kolejnym etapie prac, eksperci dekomponowali cele strategiczne, przypisując im uzgodnione cele krótkoterminowe (operacyjne).

6.2. Cele operacyjne

Tabela 9

Cele strategiczne i przypisane im cele operacyjne

Cele strategiczne	Cele operacyjne
1. Partnerstwo lokalne na rzecz rozwiązywania problemów społecznych Miasta Węgrowa	1.1 Zwiększenie aktywności społeczeństwa lokalnego - pobudzanie inicjatyw społecznych.
	1.2 Nawiązanie współpracy z partnerami rynku pracy na rzecz aktywizacji zawodowej i rozwoju zatrudnienia
	1.3 Aktywna współpraca z organizacjami pozarządowymi i stwarzanie warunków do ich rozwoju.
2. Pełna integracja i partycypacja społeczna mieszkańców	2.1. Aktywizacja społeczna i zawodowa osób i grup zagrożonych wykluczeniem społecznym.
	2.2. Dostosowanie infrastruktury do potrzeb osób niepełnosprawnych i starszych.
	2.3. Rozwój środowiskowych form wsparcia.
Społeczność Miasta Węgrowa wolna od patologii i dysfunkcji w życiu społecznym	3.1 Różnorodne formy zagospodarowania czasu wolnego dzieci i młodzieży.
	3.2. Profilaktyka uzależnień i współuzależnień.
	3.3 Przeciwdziałanie przemocy w środowisku.
	3.4 Podnoszenie kompetencji kadr instytucji i organizacji zajmujących się rozwiązywaniem problemów społecznych.

źródło: wyniki konsultacji społecznych

6.3. Projekty realizacyjne

Przyjęte w niniejszej strategii cele, osiągnąć będą poprzez różne działania, wykonywane w formie projektów realizacyjnych. Należy przyjąć założenie, że jeden projekt może przyczynić się do osiągnięcia kilku celów operacyjnych.

W następnej tabeli 10 wskazano, jako propozycję, 23 projekty realizacyjne. Nie wyczerpuje to oczywiście możliwości zgłaszania kolejnych, które przez samorząd Węgrowa zostaną uznane za projekty realizujące niniejszą strategię.

Cztery pierwsze projekty realizacyjne należy uznać za bardzo ważne dla samorządu gminnego, gdyż wynikają z nałożonych nań odrębnymi ustawami obowiązków. Są to: „Lokalny system wsparcia dziecka i rodziny”, „Miejski program profilaktyki i

przeciwdziałania alkoholizmowi”, „Miejski program przeciwdziałania narkomanii” i „Lokalny system Przeciwdziałania Przemocy Rodzinie”. Zgodnie z przepisami, projekty te powinny zostać szczegółowo opracowane już jako gminne programy i przyjęte przez organ stanowiący samorządu.

W przypadku pozostałych projektów, bardziej szczegółowe charakterystyki każdego z nich będą konieczne przy ubieganiu się o ich dofinansowanie, i sporządzone w ramach konkretnego programu lub w wytycznych instytucji, której projekt zostanie przedłożony.

Zestawienie proponowanych projektów realizacyjnych

NR projektu	Nazwa projektu	Krótki opis	Realizowany/e cel/e operacyjny/e
1	Miejski program profilaktyki i rozwiązywania problemów alkoholowych	<p>Program odnosi się do zadań gminy wskazanych w ustawie z dnia 26 października 1996 r o wychowaniu w trzeźwości i przeciwdziałaniu alkoholizmowi. Zgodnie z ustawą jednostki samorządu terytorialnego, w tym Gmina (Miasto), są zobowiązane do podejmowania działań:</p> <ul style="list-style-type: none"> - ograniczania spożycia napojów alkoholowych oraz zmiany struktury ich spożywania, - inicjowania i wspierania przedsięwzięć mających na celu zmianę obyczajów w zakresie sposobu spożywania tych napojów, - działania na rzecz trzeźwości w miejscu pracy, - przeciwdziałania powstawaniu i usuwania następstw nadużywania alkoholu, - wspierania działalności w tym zakresie organizacji społecznych i zakładów pracy, - tworzenie wspierania i pomocy w rozwoju rozwój organizacji społecznych, których celem jest krzewienie trzeźwości i abstynencji, - oddziaływanie na osoby nadużywające alkoholu oraz udzielanie pomocy ich rodzinom. <p>W zakresie działań programu mogą być realizowane m.in. następujące zadania:</p> <ul style="list-style-type: none"> – Zapewnienie leczenia odwykowego, terapii, punkty konsultacyjne, szkolenia kadry; – Finansowanie usług ambulatorium dla nietrzeźwych; – Organizacja pozalekcyjnych zajęć sportowych dla dzieci i młodzieży; – Pomoc psychologiczna, specjalistyczne poradnictwo, seminaria; 	<p>2.3. Rozwój środowiskowych form wsparcia.</p> <p>3.2. Profilaktyka uzależnień i współuzależnień.</p>

		<ul style="list-style-type: none"> – Profilaktyka uzależnień i promocja zachowań abstynenckich; – Organizacja wypoczynku letniego (feryjnego) połączonego z profilaktyką; – Działalność Gminnej Komisji Rozwiązywania Problemów Alkoholowych; – Wspieranie działalności Klubów Abstynenta i punktów konsultacyjnych dla osób uzależnionych od alkoholu, nadużywających alkoholu oraz ich rodzin; – Programy profilaktyki oraz szkolenia kadry; – Pozostałe zadania związane z Gminnym Programem Profilaktyki i Rozwiązywania Problemów Alkoholowych <p>Program, zgodnie z obowiązującymi przepisami o wychowaniu w trzeźwości i przeciwdziałaniu alkoholizmowi jest uchwalany co roku przez Radę Miasta Węgrowa.</p>	
2	Lokalny system Przeciwdziałania Przemocy Rodzinie	<p>Lokalny system Przeciwdziałania Przemocy Rodzinie powinien zapewniać Miastu możliwość realizacji zadań własnych wynikających z przepisów ustawy z dnia 29 lipca 2005 o przeciwdziałaniu przemocy w rodzinie, w tym zwłaszcza:</p> <ul style="list-style-type: none"> – budowę gminnego systemu przeciwdziałania przemocy w rodzinie, – prowadzenie poradnictwa i interwencji w zakresie przeciwdziałania przemocy, – utworzenie ośrodka wsparcia dla ofiar przemocy, – współdziałanie z Powiatem Węgrowskim w zakresie realizacji programów korekcyjno-edukacyjnych dla sprawców przemocy domowej, – budowanie lokalnej koalicji osób, służb, instytucji i organizacji w sprawie przeciwdziałania przemocy w rodzinie, – przygotowanie kadr do pracy terapeutycznej i socjalnej z rodziną dotkniętą przemocą. 	<p>2.3. Rozwój środowiskowych form wsparcia.</p> <p>3.3 Przeciwdziałanie przemocy w środowisku.</p>

	Lokalny system wsparcia dziecka i rodziny	<p>Projekt przewiduje stworzenie, w ramach działań środowiskowych na rzecz rodziny:</p> <ul style="list-style-type: none"> – pomoc rodzinom niezaradnym wychowawczo i życiowo, w przezwyciężeniu trudności życiowych, – pomoc dzieciom zaniedbanym wychowawczo i niedostosowanym społecznie, – program wsparcia dla rodzin zagrożonych patologią. Po dokonaniu wstępnego wyboru rodzin oraz przeprowadzeniu pogłębionej diagnozy opracowany zostanie projekt socjalny dla każdej rodziny. Działania podejmowane w ramach projektu w dużej mierze opierać się będą o kontrakt socjalny. Działania będą zindywidualizowane dostosowane do potrzeb występujących w danej rodzinie. – udzielenie pomocy wychowankom placówek opiekuńczo-wychowawczych i innych placówek powracających do Węgrowa poprzez pracę socjalną, zapewnienie odpowiednich warunków mieszkaniowych i integracji ze środowiskiem. – tworzenie lokalnych zespołów interdyscyplinarnych mających pomóc rodzinie w jej najbliższym środowisku. 	2.3. Rozwój środowiskowych form wsparcia.
3	Miejski program przeciwdziałania narkomanii	<p>Realizacja do 2010 r. programu mającego na celu zapobieganie zażywania środków psychoaktywnych oraz redukcji szkód związanych z narkomania:</p> <ul style="list-style-type: none"> – Podniesienie poziomu wiedzy społeczeństwa na temat problemów związanych z używaniem środków psychoaktywnych i możliwości zapobiegania zjawisku. – Udzielanie rodzinom, w których występują problemy narkomanii pomocy psychospołecznej i prawnej oraz prowadzenie działalności informacyjnej; – Organizowanie i prowadzenie na terenie placówek oświatowych programów profilaktycznych dla dzieci i młodzieży z udziałem grup rodzicielskich, promowanie zdrowego stylu życia, 	3.2. Profilaktyka uzależnień i współuzależnień.

		<p>prorowadzenie programów edukacyjnych, konkursów, olimpiad;</p> <ul style="list-style-type: none"> - Doskonalenie grup zawodowych zaangażowanych w problematykę narkomanii poprzez organizację szkoleń, wymianę doświadczeń; zwiększenie ilości kompetentnych realizatorów programów profilaktycznych; - Ułatwienie osobom uzależnionym i ich rodzinom korzystania z różnych form pomocy społecznej; - Wspomaganie działalności instytucji, stowarzyszeń i osób fizycznych związanej z przeciwdziałaniem narkomanii; - Utworzenie Lokalnego Punktu Terapii Uzależnień, w którym specjaliści będą świadczyli usługi terapeutyczno-lecznicze. 	
4	Miejski program pomocy w dożywaniu	<p>Ten projekt zakłada uczestnictwo Miasta Węgrowa w krajowym programie wieloletnim „Pomocy państwa w zakresie dożywiania” Zgodnie z przepisami ustawy regulującymi zasady uczestnictwa w krajowym programie i przepisami wykonawczymi do tej ustawy pomoc ze strony gminy przysługuje:</p> <ul style="list-style-type: none"> - dzieciom do 7 roku życia, - dzieciom do czasu ukończenia szkoły ponadgimnazjalnej, - osobom dorosłym znajdującym się w trudnej sytuacji materialnej, w szczególności osobom samotnym, chorym niepełnosprawnym i w podeszłym wieku. <p>Pomoc w ramach programu może być udzielana jako: pieniężna lub rzeczowa, w postaci produktów żywnościowych lub gotowego posiłku.</p>	2.3. Rozwój środowiskowych form wsparcia.
5	Reintegracja społeczna i zawodowa daje szansę	<p>Celem projektu jest przygotowanie osób zagrożonych wykluczeniem społecznym do wejścia na rynek pracy, powrotu do czynnego zatrudnienia i życia w społeczeństwie. Projekt będzie realizowany poprzez: szkolenia aktywizujące, grupy wsparcia i samopomocowe, prace interwencyjne, roboty publiczne i staże.</p>	1.2 Nawiązanie współpracy z partnerami rynku pracy na rzecz aktywizacji zawodowej i rozwoju zatrudnienia 2.1. Aktywizacja społeczna i zawodowa osób i grup zagrożonych wykluczeniem społecznym.

6	Klub Integracji Społecznej	<p>Realizacja zadań wspierających osoby zagrożone wykluczeniem społecznym w KIS działającym przy Centrum Pomocy Społecznej w Węgrowie. Zakres działań klubu będzie zawierał cztery podstawowe komponenty:</p> <ul style="list-style-type: none"> – działania terapeutyczne, – działania edukacyjno-pomocowe, – poradnictwo prawne, – promocję zatrudnienia. <p>Program i oferta KIS-u obejmie:</p> <ul style="list-style-type: none"> – Pierwszy kontakt z klientem, sporządzanie IPD – Kontrakt socjalny – prowadzony przez pracownika socjalnego OPS – Punkt Konsultacyjny z Miejską Komisją Rozwiązywania Problemów Społecznych w sprawach uzależnień oraz pomoc psychologiczna, – Poradnictwo w sprawach rodzinnych przy współudziale kuratorów Sądu Rodzinnego, – Poradnictwo zawodowe i szkolenie interpersonalne, – Pośrednictwo pracy prowadzone w KIS we współpracy z PUP, organizacja szkoleń zawodowych dla uczestników programu KIS, – Samopomocowe Grupy Wsparcia, – Koordynacja działań aktywizujących opartych na instrumentach rynku pracy. 	<p>1.2 Nawiązanie współpracy z partnerami rynku pracy na rzecz aktywizacji zawodowej i rozwoju zatrudnienia</p> <p>2.1. Aktywizacja społeczna i zawodowa osób i grup zagrożonych wykluczeniem społecznym.</p>
7	Rozwój kompetencji i umiejętności zawodowych kadr Centrum Pomocy Społecznej w Węgrowie	<p>Projekt ma na celu pogłębienie umiejętności pracowników socjalnych z zakresu komunikacji, asertywności, radzenia sobie ze strasem i syndromem wypalenia zawodowego. Przewiduje zwiększenie skuteczności interwencji prawno-administracyjnej. Realizacja projektu będzie się składała z następujących etapów:</p> <ul style="list-style-type: none"> - uzyskania specjalizacji I stopnia w zawodzie pracownika 	<p>3.4 Podnoszenie kompetencji kadr instytucji i organizacji zajmujących się rozwiązywaniem problemów społecznych.</p>

		<p>socjalnego przez kadre CPS w Węgrowie,</p> <ul style="list-style-type: none"> - szkolenia kadry z zakresu problemów uzależnień, - szkolenia pracowników ośrodka wchodzących w skład zespołu reagowania kryzysowego, - szkolenia opiekunek socjalnych 	
8	Prace społecznie-użyteczne	<p>Projekt, w ramach którego wykonywane są prace przez bezrobotnych bez prawa do zasiłku, na skutek skierowania przez starostę, organizowane przez Miasto w jednostkach organizacyjnych pomocy społecznej, organizacjach lub instytucjach statutowo zajmujących się pomocą charytatywną lub na rzecz społeczności lokalnej. Osoby skierowane do prac sp. użytecznych uzyskują świadczenie ekwiwalentnie do liczby przepracowanych godzin, nie więcej niż 10 godzin tygodniowo. Program prac społecznie użytecznych jest w szczególności adresowany do osób długotrwale bezrobotnych mających szczególne trudności z powrotem na rynek pracy i pobierających z pomocy społecznej zasiłek okresowy (lub inne świadczenia). Zgodnie z § 2 rozporządzenia Ministra Gospodarki i Pracy z dnia 25 października 2005 r. w sprawie trybu organizowania prac społecznie użytecznych (Dz. U. Nr 210, poz. 1745) gmina (Miasto) określa program prac społecznie użytecznych, na który może uzyskać dofinansowanie ze środków Funduszu Pracy (od Starosty) w wysokości do 60 % kosztów wypłacanych świadczeń.</p>	<p>1.2 Nawiązanie współpracy z partnerami rynku pracy na rzecz aktywizacji zawodowej i rozwoju zatrudnienia</p> <p>2.1. Aktywizacja społeczna i zawodowa osób i grup zagrożonych wykluczeniem społecznym.</p>
9	Intensywna edukacja językowa	<p>Projekt będzie obejmować działania zmierzające do wprowadzenia i utrzymania nauki języków obcych na każdym poziomie kształcenia ze szczególną uwagą zwróconą na osoby bezrobotne oraz dzieci i młodzież szkolną. Projekt, w zależności od odbiorcy wsparcia może być realizowany w ramach POKL, w priorytetach VII w przypadku osób dorosłych lub IX w przypadku dzieci i młodzieży.</p>	<p>2.1. Aktywizacja społeczna i zawodowa osób i grup zagrożonych wykluczeniem społecznym.</p>

10	Budowa mieszkań socjalnych	Zwiększenie liczby lokali socjalnych dla osób będących w trudnej sytuacji bytowej poprzez budowę nowych mieszkań. Duże zapotrzebowanie na mieszkania socjalne spowodowane jest rosnącą liczbą rodzin (osób), których sytuacja życiowa, głównie materialna, uniemożliwia utrzymanie lub pozyskanie własnego mieszkania. Projekt może być realizowany w ramach wsparcia Funduszu Dopłat Banku Gospodarstwa Krajowego (wnioski są składane do ministerstwa infrastruktury w naborach kwietniowym i październikowym) w ramach Ustawy z dnia 8 grudnia 2006r o finansowym wsparciu tworzenia lokali socjalnych, mieszkań chronionych, noclegowni i domów dla bezdomnych.	2.2. Dostosowanie infrastruktury do potrzeb osób niepełnosprawnych i starszych. 2.3. Rozwój środowiskowych form wsparcia.
11	Pierwsza firma	Projekt adresowany do osób, które chcą rozpocząć działalność gospodarczą, zwłaszcza absolwentów szkół oraz osób długotrwale bezrobotnych. Będzie polegał na organizacji warsztatów i szkoleń i zapewnieniu wsparcia pomostowego dla początkujących przedsiębiorców. Celem projektu jest kształtowanie postaw kreatywnych – przedsiębiorczych wśród młodzieży.	2.1. Aktywizacja społeczna i zawodowa osób i grup zagrożonych wykluczeniem społecznym.
12	Aktywny na rynku pracy	Projekt realizowany na bazie zajęć KIS zbliżony w swoim charakterze do zajęć organizowanych w ramach klubu pracy (zasadna jest w tym względzie współpraca z Powiatowym Urzędem pracy). Grupa docelowa: długotrwale bezrobotni i młodzież. Zadania: - organizacja kampanii promocyjnych i akcji informacyjnych mających na celu zachęcenie pracodawców do zatrudnienia osób z grup znajdujących się w szczególnej sytuacji na rynku pracy (długotrwale bezrobotnych, niepełnosprawnych, kobiet, osób samotnie wychowujących dzieci itp., - opracowanie i rozpowszechnianie informacji o ofertach pracy, możliwościach udziału w szkoleniach i stażach oraz innych oferowanych usługach i instrumentach aktywizacji zawodowej, w	1.1 Zwiększenie aktywności społeczeństwa lokalnego - pobudzanie inicjatyw społecznych. 1.2 Nawiązanie współpracy z partnerami rynku pracy na rzecz aktywizacji zawodowej i rozwoju zatrudnienia

		tym m.in. poprzez zastosowanie nowoczesnych i wielokanałowych technik informacyjnych i komunikacyjnych, - organizacja warsztatów oraz szkoleń z zakresu technik aktywnego poszukiwania pracy oraz nabywania kompetencji kluczowych, - wsparcie psychologiczno-doradcze osób wchodzących i powracających na rynek pracy	
13	Projekt systemowy Centrum Pomocy Społecznej w Węgrowie (w ramach podziałania 7.1.1 POKL)	Projekt przewiduje następujące zadania: - rozwój form aktywnej integracji poprzez kontrakty socjalne, - upowszechnianie aktywnej integracji i pracy socjalnej w Węgrowie Grupy docelowe odbiorców projektu: osoby korzystające z pomocy społecznej, które nie pracują i są w wieku aktywności zawodowej, w szczególności należące do jednej (lub kilku) grup: - osoby po zwolnieniu z zakładu karnego lub innej jednostki penitencjarnej (do 12 miesięcy od jej opuszczenia) osoby niepełnosprawne w tym z zaburzeniami psychicznymi - osoby uzależnione od alkoholu lub innych środków odurzających, poddające się procesowi leczenia lub w okresie do 1 roku od jego zakończenia	1.1 Zwiększenie aktywności społeczeństwa lokalnego - pobudzanie inicjatyw społecznych. 1.2 Nawiązanie współpracy z partnerami rynku pracy na rzecz aktywizacji zawodowej i rozwoju zatrudnienia
14	Bezpieczne Miasto	Zabezpieczenie środków finansowych na monitoring oraz dla służb bezpieczeństwa i porządku publicznego. Realizacja działań prewencyjnych, piesze patrole, akcje informacyjne dotyczące bezpieczeństwa, stały monitoring miejsc uznanych za niebezpieczne.	3.3 Przeciwdziałanie przemocy w środowisku.
15	Szkoła dla rodziców	Program edukacyjny, Prowadzony dla rodziców biologicznych mających problemy wychowawcze z dziećmi oraz rodzin dysfunkcyjnych	2.3. Rozwój środowiskowych form wsparcia.
16	Doradca rodzinny	Program dla rodzin korzystających z pomocy Centrum Pomocy Społecznej, dotkniętych problemem niezaradności w sprawach	2.3. Rozwój środowiskowych form

		wychowawczych nauka podstawowych czynności gospodarstwa domowego oraz racjonalnego gospodarowania dysponowanymi zasobami pieniężnymi.	wsparcia.
17	Zapobieganie syndromowi wypalenia zawodowego u pracowników socjalnych	Cykl szkoleń zakresu radzenia sobie z negatywnymi emocjami, występującymi w relacji klient – pracownik socjalny. Elementy socjotechniki – jak wpływać na zachowanie klienta i nie podawać się manipulacji. W ramach projektu zostaną przeprowadzone specjalistyczne warsztaty interpersonalne.	3.4 Podnoszenie kompetencji kadr instytucji i organizacji zajmujących się rozwiązywaniem problemów społecznych.
18	Radosna jesień	Budowanie systemu wsparcia dla osób starszych, w celu utrzymania ich w środowisku lokalnym, w tym dziennych domów pomocy, klubów seniora, organizacja zajęć uniwersytetu III wieku. Projekt może przyjąć formę organizacyjną ośrodka wsparcia jako zlecenia zadania podmiotowi uprawnionemu w rozumieniu ustawy o pomocy społecznej.	1.3 Aktywna współpraca z organizacjami pozarządowymi i stwarzanie warunków do ich rozwoju. 2.2. Dostosowanie infrastruktury do potrzeb osób niepełnosprawnych i starszych.
19	Pamiętaj nie jesteś sam	Program skierowany do dzieci i młodzieży narażonych na różnego rodzaju przemoc - od doznawanej od rówieśników do tej domowej. Rodzaj punktu konsultacyjnego, w którym dziecko mogłoby szukać pomocy w sytuacjach kryzysowych.	2.3. Rozwój środowiskowych form wsparcia. 3.3 Przeciwdziałanie przemocy w środowisku.
20	Wyrównywanie szans edukacyjnych uczniów	Projekt adresowany do uczniów szkół klas gimnazjalnych i podstawowych. Przewiduje: - dodatkowe zajęcia dydaktyczno - wyrównawcze oraz specjalistyczne służące wyrównywaniu dysproporcji edukacyjnych w trakcie procesu kształcenia; - doradztwo i opiekę pedagogiczną – psychologiczną dla uczniów wykazujących problemy w nauce lub z innych przyczyn	3.1 Różnorodne formy zagospodarowania czasu wolnego dzieci i młodzieży.

		zagrożonych przedwczesnym wypadnięciem z systemu oświaty (np. wsparcie dla uczniów z obszarów wiejskich, wsparcie dla uczniów niepełnosprawnych, przeciwdziałanie uzależnieniom, programy prewencyjne, przeciwdziałanie patologiom społecznym); - dodatkowe zajęcia (pozalekcyjne i pozaszkolne) dla uczniów ukierunkowane na rozwój kompetencji kluczowych, ze szczególnym uwzględnieniem ICT, języków obcych, przedsiębiorczości, nauk przyrodniczo – matematycznych.	
21	Świetlica socjoterapeutyczna, wsparcie dzienne dzieci	Utworzenie świetlic socjoterapeutycznych, w których czas będą spędzały dzieci tak z rodzin dysfunkcyjnych jak i tzw. normalnych z programem przewidzianym dla placówek wsparcia dziennego, obejmującym: - pomoc w kryzysach szkolnych, rówieśniczych, osobistych, organizujących zajęcia socjoterapeutyczne, korekcyjne i kompensacyjne - prowadzenie indywidualnego programu rozwoju uzdolnień, - promocję postaw społecznych, alternatywnych do prezentowanych w środowisku rodzinnym i rówieśniczym, - wsparcie dla rodziny dziecka, - wsparcie socjalne, w tym dodatkowy posiłek.	3.1 Różnorodne formy zagospodarowania czasu wolnego dzieci i młodzieży.
22	Pomocna dłoń	Projekt skierowany do samotnych matek, oparty na tworzeniu więz sąsiedzkich i grup samopomocy w zakresie czasowej opieki nad dzieckiem, bieżącego rozwiązywania problemów życia codziennego.	2.1. Aktywizacja społeczna i zawodowa osób i grup zagrożonych wykluczeniem społecznym
23	Integracja pokoleń	Projekt tworzony na bazie świetlic środowiskowych, w których na zasadach wolontariatu pracowałyby osoby starsze (emeryci). Program korzystny tak dla dzieci jak i dla osób starszych.	3.1 Różnorodne formy zagospodarowania czasu wolnego dzieci i młodzieży.

źródło: opracowanie własne na podstawie wyników konsultacji społecznych

7. Zewnętrzny kontekst Strategii – zgodność z innymi dokumentami strategicznymi

7.1 Zgodność Strategii z innymi opracowaniami strategicznymi na szczeblu lokalnym, regionalnym i krajowym

Dokument, jakim jest Strategia Rozwiązywania Problemów Społecznych musi nie tylko odpowiadać na rzeczywiste wyzwania lokalnej społeczności, ale również wykazać się zgodnością z innymi znaczącymi dokumentami, regulującymi działania polityki społecznej na różnych szczeblach: lokalnym, regionalnym i krajowym. Do dokumentów tych zaliczamy przede wszystkim: Strategię Rozwoju Miasta Węgrowa do 2020 roku, Strategię Wojewódzką W Zakresie Polityki Społecznej Dla Województwa Mazowieckiego na lata 2005-2013, stanowiącą załącznik do Strategii Rozwoju Województwa Mazowieckiego do 2020 roku, Narodową Strategię Integracji Społecznej i Strategię Polityki Społecznej na lata 2007-2013,.

Warto także ustalić zgodność Strategii Rozwiązywania Problemów Społecznych z innymi ważnymi dokumentami, takimi jak np. Program Operacyjnym Kapitał Ludzki.

Strategia Rozwoju Miasta Węgrowa do 2020 roku

Strategia ta jest dokumentem, z którym zgodność projektowanej Strategii Rozwiązywania Problemów Społecznych Miasta Węgrowa jest szczególnie ważna. Spójność programowa tych dokumentów stanowi bowiem istotny warunek zintegrowanego rozwoju lokalnego.

Strategia Rozwiązywania Problemów Społecznych wpisuje się strategiczne cele wskazane w Strategii Rozwoju Miasta Węgrowa, w następującym zakresie celów strategicznych:

- Nr 1: Stymulowanie rozwoju społeczeństwa obywatelskiego wraz z podniesieniem poziomu życia mieszkańców (w zakresie polityki mieszkaniowej, komunikacji społecznej, współpracy z organizacjami pozarządowymi, poprawy bezpieczeństwa i edukacji)
- Nr 4: Wzmocnienie trendów rozwoju przedsiębiorczości dla kreowania miejsc pracy i przychodów budżetu gminy (w zakresie promowania indywidualnej aktywności ekonomicznej, rozwoju przedsiębiorczości i lokalnego rynku pracy)

Strategia Wojewódzka W Zakresie Polityki Społecznej Dla Województwa Mazowieckiego na lata 2005-2013, stanowiąca załącznik do Strategii Rozwoju Województwa Mazowieckiego do 2020 roku

Misją samorządu województwa mazowieckiego, realizowana w ramach strategii wojewódzkiej polityki społecznej Mazowsza na lata 2005-2013 jest osiągnięcie

odczuwalnych społecznie, pozytywnych efektów, w zakresie priorytetowych obszarów polityki społecznej, jakie stanowią: ubóstwo, uzależnienia, starość, bezrobocie, niepełnosprawność.

Strategia regionalna wyznacza następujące cele dla regionalnej polityki społecznej:

1. Podejmowanie selektywnych działań na rzecz osób i rodzin znajdujących się w stanie ubóstwa, ze szczególnym uwzględnieniem przedsięwzięć ograniczających skutki życia w biedzie.
2. Tworzenie mechanizmów wychodzenia z bezdomności i zapobiegających przechodzeniu osób ubogich w stan bezdomności.
3. Zahamowanie wzrostu spożycia alkoholu, promocja zdrowego stylu życia, rozwijanie postaw sprzyjających temu zachowaniu.
4. Ograniczanie używania i dostępności do narkotyków i innych środków psychoaktywnych oraz związanych z tym problemów.
5. Podniesienie jakości życia osób starych, zaspokajanie ich potrzeb poprzez spójne i skoordynowane działania podmiotów mających wpływ na realizację regionalnej polityki społecznej.
6. Rozwijanie aktywnej polityki rynku pracy w zakresie działań objętych pomocą społeczną, wspieranej przez realizację sektorowych i regionalnych programów.
7. Wyrównywanie szans osób niepełnosprawnych i przeciwdziałanie ich wykluczeniu społecznemu.

Cele niniejszej strategii wpisują się w regionalne cele strategiczne podane powyżej z wyjątkiem wskazanych w pkt.2 (w Mieście Węgrów nie zdiagnozowano problemu bezdomności) i pkt. 7 (nie stwierdzono, w dużej skali, występowania zjawiska niepełnosprawności w Węgrowie oraz ograniczeń osób niepełnosprawnych w dostępie do uczestnictwa w życiu społecznym)

Narodowa Strategia Integracji Społecznej

Priorytety określone w Narodowej Strategii Integracji Społecznej wynikają z analizy sytuacji ekonomiczno-społecznej Polski ze szczególnym podkreśleniem niebezpieczeństw wynikających z ubóstwa oraz wykluczenia społecznego. Stworzone zostały z perspektywą ich realizacji do 2010 roku.

Priorytety w zakresie realizacji prawa do edukacji to:

- wzrost uczestnictwa dzieci w wychowaniu przedszkolnym,
- poprawa jakości kształcenia na poziomie gimnazjalnym i średnim,

- upowszechnienie kształcenia na poziomie wyższym i jego lepsze dostosowanie do potrzeb rynku,
- rekompensata deficytów rozwoju intelektualnego i sprawnościowego dzieci,
- upowszechnienie kształcenia ustawicznego.

Priorytety w zakresie realizacji prawa do zabezpieczenia społecznego:

- radykalne ograniczenie ubóstwa skrajnego, którego poziom jest obecnie nieakceptowany i wymaga podjęcia zdecydowanych działań,
- ograniczenie tendencji wzrostowych rozwarstwienia dochodowego.

Priorytety w zakresie prawa do pracy:

- ograniczenie bezrobocia,
- zmniejszenie się bezrobocia młodzieży,
- zwiększenie poziomu zatrudnienia wśród osób niepełnosprawnych,
- zwiększenie liczby uczestników aktywnej polityki rynku pracy.

Priorytety w zakresie prawa do ochrony zdrowia (poprawy warunków życia):

- wydłużenie przeciętnego trwania życia w sprawności,
- upowszechnienie dostępu doświadczeń opieki zdrowotnej finansowanych ze środków publicznych.

Priorytety w realizacji innych praw społecznych:

- zwiększenie dostępu do lokali dla grup najbardziej zagrożonych bezdomnością,
- zapewnienie lepszego dostępu do pracowników specjalnych,
- rozwinięcie pomocy środowiskowej i zwiększenie liczby osób objętych jej usługami,
- zwiększenie zaangażowani obywateli w działalność społeczną,
- realizacja Narodowej Strategii Integracji Społecznej rzecz samorządy terytorialne,
- zwiększenie dostępu do informacji obywatelskiej i poradnictwa.

Strategia Polityki Społecznej na lata 2007-2013

Celem tej strategii jest zbudowanie spójnego systemu polityki państwa mającego doprowadzić do równego dostępu wszystkich obywateli do praw społecznych, poprawy warunków powstawania i funkcjonowania rodzin oraz dostarczenie wsparcia dla grup i osób zagrożonych wykluczeniem społecznym. Strategia wyznacza priorytety i kierunki działań na lata 2007-13. Są to:

1. Poprawa warunków powstawania i funkcjonowania rodzin. Wsparcie rodzin w wychowaniu i edukacji dzieci, poprzez
 - tworzenie warunków sprzyjających rozwojowi młodego pokolenia w rodzinie i

środowiskach pozarodzinnych jako czynnika poprawy jakości kapitału ludzkiego.

- tworzenie i wzmacnianie rozwiązań służących godzeniu pracy zawodowej i wychowywaniu dzieci, celem podniesienia aktywności zawodowej kobiet oraz umożliwienie pełniejszej realizacji planów prokreacyjnych
- zbudowanie systemu wsparcia dla rodzin mających trudności opiekuńczo-wychowawczych
- system pomocy celowej dla rodzin z dziećmi, celem wyrównania deficytów rozwojowych dzieci uczących się
- rozwijanie placówek świadczących usługi edukacyjne i kulturalne
- kształtowanie pozytywnego klimatu wobec rodziny, małżeństwa i dzietności
- wsparcie dla rodzin z dziećmi niepełnosprawnymi, celem wyrównania szans dzieci i młodzieży podejmujących i kontynuującą naukę
- stworzenie kompleksowego systemu zapobiegania przestępczości, demoralizacji i nadużywania substancji psychoaktywnych przez młodzież.

2. Wdrożenie aktywnej polityki społecznej

- wspieranie aktywności zawodowej i edukacyjnej poprzez system pomocy społecznej
- rozwój zatrudnienia socjalnego, celem przywrócenie możliwości zatrudnienia osób podlegającym wykluczeniu społecznemu
- rozwój form ekonomii społecznej, celem pobudzenia aktywizacji zawodowej osób zagrożonych wykluczeniem społecznym
- rozwój budownictwa mieszkaniowego celem wsparcia gminy w budownictwie mieszkań dla osób wymagających pomocy społecznej
- likwidacja pułapki dochodowej, celem ograniczenie zachęt do dezaktywizacji zawodowej oraz zwiększenie szans na zatrudnienie osób o niskich kwalifikacjach

3. Kompleksowa rehabilitacja i aktywizacja osób niepełnosprawnych:

- rehabilitacja zawodowa i społeczna osób niepełnosprawnych
- tworzenie warunków do większej aktywności zawodowej osób niepełnosprawnych jako podstawy społecznej integracji i poprawy warunków ich życia
- zapewnienie osobom niepełnosprawnym dostępu do usług socjalnych
- kształtowanie pozytywnych postaw wobec niepełnosprawności.
- reforma systemu rentowego
- usprawnienie systemu rehabilitacji, celem utrzymania możliwości aktywności zawodowej.
- rozwijanie całościowych systemów pomocy dla osób obarczonych nietypowym

rodzajem niepełnosprawności, wymagających kompleksowych i systematycznych działań ze strony państwa.

4. Tworzenie warunków sprzyjających integracji w starzejącym się społeczeństwie:

- rozwijanie systemu opieki pielęgnacyjnej, celem zbudowania środowiskowego modelu integracji ludzi starszych i wymagających pomocy
- specjalizacja stacjonarnej opieki, celem budowy systemu specjalistycznego wsparcia dla osób wymagających szczególnej opieki.
- aktywizacja i integracja lokalna osób w wieku poprodukcyjnym, celem wykorzystania potencjału tych osób w środowisku lokalnym
- zapewnienie odpowiednich świadczeń emerytalnych na starość
- prowadzenie spójnej polityki wobec starości i na rzecz osób starych 5.) Aktywizacja i mobilizacja partnerów lokalnych:
 - wdrażanie strategicznego planowania lokalnej i regionalnej polityki społecznej, celem stworzenia metody koordynacji krajowej polityki społecznej
 - profesjonalizacja służb społecznych jako czynnika integracji lokalnej, celem zwiększenia samodzielności i aktywizacji zawodowej osób wymagających pomocy socjalnej.
 - wdrożenie systemu informacji i poradnictwa obywatelskiego oraz dostępu do lokalnych środków przekazu i internetu.

5. Partnerstwo publiczno-społeczne podstawą rozwoju usług społecznych

- aktywizacja i mobilizacja partnerów lokalnych, regionalnych i krajowych.
- budowa partnerstwa publiczno-społecznego w zakresie działalności pożytku publicznego
- wspierania instytucji społeczeństwa obywatelskiego.
- wzmocnienie partycypacji społecznej

6. Integracja społeczna i zawodowa imigrantów:

- wdrożenie polityki integracji społecznej i zawodowej, celem prowadzenia kompleksowych działań wszystkich instytucji publicznych
- wdrożenie polityki antydyskryminacyjnej celem ograniczenia postaw ksenofobicznych wobec środowisk imigranckich
- ustawiczne szkolenia kadr administracji publicznej oraz partnerom społecznym celem przygotowania do pracy z uchodźcami.

7.2. Zgodność Strategii Rozwiązywania Problemów Społecznych Miasta Węgrowa z Programem Operacyjnym Kapitał Ludzki

W latach 2007-2013, a więc w tzw. nowym okresie programowania funduszy strukturalnych, będzie wdrażany Program Operacyjny Kapitał Ludzki (działania nastawione na efekty w postaci integracji społecznej, rozwoju pracowników i przedsiębiorstw, rozwoju zasobów ludzkich na terenach wiejskich, budową skutecznej i sprawnej administracji publicznej wszystkich szczebli, promocją zdrowia i zasobów pracy). Program ten w całości obejmie realizację zadań finansowanych w sferze polityki społecznej z Europejskiego Funduszu Społecznego, w tym wzrost zatrudnienia i potencjału adaptacyjnego społeczeństwa, podniesienie poziomu wykształcenia i kompetencji, zmniejszenie obszarów wykluczenia społecznego.

Przedstawiona w niniejszym dokumencie Strategia Rozwiązywania Problemów Społecznych Miasta Węgrowa wpisuje się w cele Programu Operacyjnego Kapitał Ludzki, zarówno okresem realizacji, jak i oczekiwanymi rezultatami społecznymi na poziomie lokalnym.

Celem głównym PO KL jest: Wzrost poziomu zatrudnienia i spójności społecznej. Cele szczegółowe to:

- dopasowanie zasobów pracy do zmieniającej się sytuacji na rynku pracy,
- zmniejszenie obszarów wykluczenia społecznego,
- podniesienie poziomu i jakości wykształcenia społeczeństwa,
- wsparcie dla budowy sprawnego i partnerskiego państwa,
- wzrost spójności terytorialnej.

Istnieje wysoki poziom zgodności celów PO KL z przyjętymi celami operacyjnymi Strategii Rozwiązywania Problemów Społecznych Miasta Węgrowa (tabela 11). Zgodność dokumentów oznacza, że dla wielu projektów realizowanych w ramach Strategii Rozwiązywania Problemów Społecznych Miasta Węgrowa, będzie można szukać dofinansowania w Europejskim Funduszu Społecznym. Projekty realizacyjne, przypisane w strategii poszczególnym celom, będzie można zgłaszać do realizacji w ramach poszczególnych priorytetów, działań i poddziałań PO KL.

Zgodność Strategii Rozwiązywania Problemów Społecznych Miasta Węgrowa
z Programem Operacyjnym Kapitał Ludzki

Cele operacyjne <i>Strategii Rozwiązywania Problemów Społecznych Miasta Węgrowa</i>	Cele Programu Operacyjnego Kapitał Ludzki
1.2 Nawiązanie współpracy z partnerami rynku pracy na rzecz aktywizacji zawodowej i rozwoju zatrudnienia	Dopasowanie zasobów pracy do zmieniającej się sytuacji na rynku pracy
2.1. Aktywizacja społeczna i zawodowa osób i grup zagrożonych wykluczeniem społecznym. 2.2. Dostosowanie infrastruktury do potrzeb osób niepełnosprawnych i starszych 2.3. Rozwój środowiskowych form wsparcia. 3.2. Profilaktyka uzależnień i współuzależnień. 3.3 Przeciwdziałanie przemocy w środowisku.	Zmniejszenie obszarów wykluczenia społecznego
3.1 Różnorodne formy zagospodarowania czasu wolnego dzieci i młodzieży 3.4 Podnoszenie kompetencji kadr instytucji i organizacji zajmujących się rozwiązywaniem problemów społecznych.	Podniesienie poziomu i jakości wykształcenia społeczeństwa
1.1 Zwiększenie aktywności społeczeństwa lokalnego -pobudzanie inicjatyw społecznych. 1.3 Aktywna współpraca z organizacjami pozarządowymi i stwarzanie warunków do ich rozwoju.	Wsparcie dla budowy sprawnego i partnerskiego państwa

źródło: opracowanie własne na podstawie dokumentów programowych Programu Operacyjnego Kapitał Ludzki

8. Monitoring i zarządzanie procesem realizacji strategii

8.1. Wskaźniki monitoringu

Do prowadzenia obserwacji osiągnięcia zaplanowanych celów w Strategii Rozwiązywania Problemów Społecznych Miasta Węgrowa, formułuje się następujące wskaźniki monitoringowe:

- produktu: analizowane w okresach półrocznych (narastająco i za okres),
- rezultatu analizowane w okresach półrocznych (narastająco i za okres),
- dynamiki: analizowane w okresach rocznych.

Ostatni z wymienionych wskaźników ma zastosowanie tylko wtedy, gdy realizacja określonego celu ma znaczący wpływ na zmiany w otoczeniu.

Wskaźniki monitoringu celów operacyjnych

Cel operacyjny	Wskaźnik produktu	Wskaźnik rezultatu	Wskaźnik dynamiki
1.1 Zwiększenie aktywności społeczeństwa lokalnego - pobudzanie inicjatyw społecznych.	Liczba projektów realizowanych w ramach inicjatyw lokalnych	1. Liczba organizacji pozarządowych uczestniczących w realizacji projektów (samodzielnie lub w partnerstwie), 2. Liczba miejskich instytucji publicznych uczestniczących w projektach (samodzielnie lub w partnerstwie), 2. Liczba beneficjentów uczestniczących w projektach.	Wzrost liczby inicjatyw społecznych w stosunku do roku bazowego (2007)
1.2 Nawiązanie współpracy z partnerami rynku pracy na rzecz aktywizacji zawodowej i rozwoju zatrudnienia	1. Liczba projektów adresowanych do osób w szczególnej sytuacji na rynku pracy (w rozumieniu przepisów o promocji zatrudnienia i instytucjach rynku pracy). 2. Liczba osób w szczególnej sytuacji na rynku pracy (w rozumieniu przepisów o promocji zatrudnienia i instytucjach rynku pracy) uczestniczących w formach aktywizacji zawodowej w Mieście: pracach społecznie użytecznych, robotach publicznych pracach interwencyjnych	- Liczba partnerów rynku pracy (pracodawców, organizacji pozarządowych) pozyskanych do współpracy w przy realizacji projektów aktywnych form, - Liczba osób w szczególnej sytuacji na rynku pracy, które ukończyły udział w aktywnych formach promocji zatrudnienia. - Liczba uczestników aktywnych form, które podjęły niesubsydiowane zatrudnienie po trzech miesiącach od zakończenia uczestnictwa w projektach.	1. Wskaźnik bezrobocia rejestrowanego w gminie i jego dynamika w stosunku do roku bazowego (2007) 2. Wskaźnik zatrudnienia osób w wieku produkcyjnym w gminie i jego dynamika w kolejnych latach (2007) 3. Spadek w stosunku do roku bazowego (2007) procentowego udziału liczby osób bezrobotnych w szczególnej sytuacji na rynku pracy do liczby bezrobotnych ogółem

<p>1.3 Aktywna współpraca z organizacjami pozarządowymi i stwarzanie warunków do ich rozwoju.</p>	<ol style="list-style-type: none"> 1. Liczba nowych organizacji pozarządowych. 2. Liczba nowych grup samopomocowych i ich liderów 3. Liczba podjętych projektów i umów partnerskich (partnerstwa na rzecz rozwoju lokalnego) 	<ol style="list-style-type: none"> 1. Liczba organizacji pozarządowych uczestniczących w realizacji projektów, 2. Liczba beneficjentów ostatecznych uczestniczących w projektach 3. Liczba osób zrzeszonych w utworzonych organizacjach pozarządowych i grupach samopomocowych 4. Liczba zawiązanych partnerstw na rzecz rozwoju lokalnego 	<p>Wzrost liczby organizacji pozarządowych w stosunku do roku bazowego (2007)</p>
<p>2.1. Aktywizacja społeczna i zawodowa osób i grup zagrożonych wykluczeniem społecznym.</p>	<ol style="list-style-type: none"> 1. Liczba kontraktów socjalnych zawartych z osobami korzystającymi z pomocy społecznej z powodu ubóstwa bezrobocia lub innych. 2. Liczba osób z grup szczególnego ryzyka (zagrożonych wykluczeniem) objętych wsparciem w reintegracji społecznej. 3. Liczba osób zamieszkałych w Węgrowie, będących w szczególnej sytuacji na rynku pracy korzystających z instrumentów i usług w ramach tzw. aktywnych form przeciwdziałania bezrobociu. 	<ol style="list-style-type: none"> 1. Liczba osób usamodzielnionych społecznie i ekonomicznie w wyniku realizacji kontraktów socjalnych 2. Liczba osób bezdomnych usamodzielnionych w wyniku realizacji indywidualnych programów wychodzenia z bezdomności 3. Liczba osób objętych wsparciem KIS w Węgrowie, którym przywrócono zdolność uczestnictwa w życiu społecznym i zawodowym 4. Liczba osób bezrobotnych w 	<ol style="list-style-type: none"> 1. Zmniejszenie, w stosunku do roku bazowego (2007) wskaźnika interwencji socjalnej (liczby osób korzystających z pomocy społecznej w ogólnej liczbie mieszkańców). 2. Wzrost dochodu per capita w Mieście Węgrowie 3. Zmniejszenie wydatków Miasta Węgrowa w zakresie zadań własnych w dziale 852 pomoc społeczna, rozdział 85214 zasiłki i pomoc w naturze, w stosunku do roku bazowego (2007) 4. Wskaźnik bezrobocia rejestrowanego ogółem i jego

		szczególnej sytuacji na rynku pracy, którzy podjęli pracę w wyniku programów aktywizujących (3 miesiące po zakończeniu udziału w tych programach)	dynamika w stosunku do roku bazowego (2007) 5. Wskaźnik zatrudnienia osób w wieku produkcyjnym w gminie i jego dynamika w kolejnych latach (2007)
2.2. Dostosowanie infrastruktury do potrzeb osób niepełnosprawnych i starszych.	<ol style="list-style-type: none"> 1. Liczba nowych instytucji środowiskowych wspierających osoby starsze i niepełnosprawne (ośrodków wsparcia, jednostek specjalistycznego poradnictwa, warsztatów terapii zajęciowej, środowiskowych domów samopomocy), 2. Liczba miejsc w nowo powstałych formach wsparcia, 3. Liczba podjętych modernizacji obiektów służących likwidacji barier architektonicznych 4. Liczba specjalistów zaangażowanych do realizacji wdrażanych programów w środowisku (łącznie, w tym: terapeutów, pracowników socjalnych itp) 5. Liczba osób korzystających z usług opiekuńczych z pomocy społecznej 	<ol style="list-style-type: none"> 1. Liczba osób korzystających z form wsparcia dla osób starszych i niepełnosprawnych <p>Liczba obiektów użyteczności publicznej przystosowanych do potrzeb osób niepełnosprawnych</p>	<ol style="list-style-type: none"> 1. Wzrost/spadek liczby osób kierowanych do domów pomocy społecznej w stosunku do okresu bazowego (2007 r.) 2. Wzrost/spadek liczby osób korzystających z usług opiekuńczych i specjalistycznych usług opiekuńczych w stosunku do okresu bazowego (2007 r.) 3. Liczba pozostałych do modernizacji obiektów użyteczności publicznej pod kątem przystosowania do potrzeb osób niepełnosprawnych w stosunku do roku bazowego (2007 r.).
2.3. Rozwój środowiskowych form wsparcia.	<ol style="list-style-type: none"> 1. Liczba nowych instytucji środowiskowych (ośrodków wsparcia, jednostek specjalistycznego poradnictwa, świetlic i klubów środowiskowych, placówek wsparcia dziennego, warsztatów terapii zajęciowej, klubów i centrów integracji społecznej) 	<ol style="list-style-type: none"> 1. Liczba osób dorosłych korzystających z nowych placówek środowiskowych, 2. Liczba dzieci korzystających z nowych placówek środowiskowych 	<ol style="list-style-type: none"> 1. Wzrost/spadek liczby osób kierowanych do domów pomocy społecznej w stosunku do okresu bazowego (2007 r.) 2. Wzrost/Spadek liczby dzieci kierowanych do całodobowych form opieki, w stosunku do okresu bazowego (2007)

	<p>2. Liczba miejsc w nowo powstałych placówkach środowiskowych.</p> <p>3. Liczba specjalistów zaangażowanych do realizacji wdrażanych programów w środowisku (pedagogów rodzinnych, terapeutów, pracowników socjalnych itp)</p>		<p>3. Wzrost/spadek liczby postępowań w związku z demoralizacją i popełnieniem czynów karalnych przez nieletnich, w stosunku do roku bazowego.</p>
<p>3.1 Różnorodne formy zagospodarowania czasu wolnego dzieci i młodzieży.</p>	<p>1. Liczba dzieci i młodzieży korzystających z programów placówek środowiskowych i innych form socjoterapeutycznych,</p> <p>2. Liczba dzieci w wieku szkolnym korzystających z zajęć pozalekcyjnych i dodatkowych zajęciach wyrównawczych</p>	<p>1. Poprawa wyników edukacyjnych dzieci w wieku szkolnym</p>	<p>1. Wzrost/Spadek liczby dzieci, których rodziców sąd rodzinny ograniczył (pozbawił lub pozbawił praw rodzicielskich), w stosunku do okresu bazowego (2007),</p> <p>2. Liczba przestępstw popełnionych przez nieletnich</p>
<p>3.2. Profilaktyka uzależnień i współuzależnień.</p>	<p>1. Liczba zawartych kontraktów socjalnych i indywidualnych planów pomocy związanych z problemem uzależnienia.</p> <p>3. Liczba projektów obejmujących tematykę kształcenia ustawicznego</p> <p>4. Liczba osób objęta Miejskim Programem Profilaktyki i Przeciwdziałania Alkoholowi oraz Programem Przeciwdziałania Narkomanii</p>	<p>1. Liczba osób, które w wyniku podjętych działań przezwyciężyły problemy społeczne</p> <p>2. Liczba osób uczestniczących w „Miejskim Programem Profilaktyki i Przeciwdziałania Alkoholowi” oraz Programem Przeciwdziałania Narkomanii , którym przywrócono zdolność uczestnictwa w życiu społecznym i zawodowym</p>	<p>1. Wzrost/Spadek liczby osób kierowanych na wnioski MKPiRPA na przymusowe leczenie odwykowe w porównaniu z rokiem bazowym 2007</p> <p>2. Dymnika przestępstw popełnionych pod wpływem alkoholu i narkotyków</p>

<p>3.3 Przeciwdziałanie przemocy w środowisku.</p>	<ol style="list-style-type: none"> 1. Powołanie zespołów interdyscyplinarnych wspierających rodziny dysfunkcyjne 2. Liczba spraw podejmowanych przez zespoły interdyscyplinarne w Węgrowie 3. Liczba podjętych interwencji kryzysowych 4. Liczba rodzin objęta „Lokalnym Systemem Przeciwdziałania Przemocy w Rodzinie” 	<ol style="list-style-type: none"> 1. Liczba osób i rodzin objętych wsparciem zespołów interdyscyplinarnych Węgrowie, których problemy skutecznie rozwiązano. 2. Liczba osób, którym udzielono skutecznej pomocy w wyniku interwencji kryzysowej 3. Liczba osób, które w wyniku działań MKPiRPA podjęły leczenie 	<ol style="list-style-type: none"> 1. Dynamika przestępstw związanych z przemocą w rodzinie, w stosunku do roku bazowego (2007)
<p>3.4 Podnoszenie kompetencji kadr instytucji i organizacji zajmujących się rozwiązywaniem problemów społecznych.</p>	<p>Liczba pracowników instytucji pomocy społecznej, publicznych służb zatrudnienia i organizacji pozarządowych, realizujących gminne zadania z zakresu pomocy społecznej, podnoszących kwalifikacje w różnych formach kształcenia.</p>	<p>Liczba pracowników instytucji pomocy społecznej, publicznych służb zatrudnienia i organizacji pozarządowych, które podniosły swoje kwalifikacje zawodowe.</p>	<p>-----</p>

źródło: opracowanie własne na podstawie wyników konsultacji społecznych

8.2. Organizacja procesu zarządzania Strategią

W zarządzaniu Strategią Rozwiązywania Problemów Społecznych Miasta Węgrów uczestniczą utworzone do tego celu Zespoły:

1. Gminne Forum ds. Realizacji Strategii Rozwiązywania Problemów Społecznych w Węgrowie;
2. Zespół Zarządzający ds. Realizacji Strategii Rozwiązywania Problemów Społecznych;
3. Sekretariat strategii;
4. Lokalne zespoły wykonawcze (lokalne partnerstwa).

Gminne Forum ds. Realizacji Strategii Rozwiązywania Problemów Społecznych stanowi otwartą reprezentację lokalnych partnerów, swojego rodzaju panel organizacji i osób zainteresowanych realizacją strategii oraz zaangażowanych w rozwiązywanie problemów społecznych.

Forum, w postaci wniosków z dyskusji:

- opiniuje zaawansowanie wdrażania strategii na podstawie oceny raportów okresowych z realizacji strategii,
- formułuje postulaty kierunkowe dotyczące dalszej realizacji strategii,
- wskazuje konieczność aktualizacji strategii.

Forum zwoływane jest przez przewodniczącego Zespołu Zarządzającego, nie częściej niż raz na rok.

Zespół Zarządzający składa się z pięciu osób powołanych przez Burmistrza Węgrowa:

1. Burmistrz lub Wiceburmistrz Węgrowa – przewodniczący
2. Kierownik Ośrodka Pomocy Społecznej w Węgrowie – wiceprzewodniczący
3. Radny Rady Gminy – członek zespołu (wskazane, aby był to także członek komisji stałej rady właściwej ds. polityki społecznej) - członkowie zespołu
4. Przewodniczący GKRPA - członkowie zespołu
5. Dwóch przedstawicieli lokalnych organizacji pozarządowych- członkowie zespołu

Do zadań Zespołu Zarządzającego należy, w szczególności:

- Przygotowanie i przyjmowanie Rocznych Planów Wdrażania Strategii obejmujących: planowane do realizacji w danym roku projekty realizacyjne, wskazanie instytucji wchodzących w skład Lokalnych Zespołów Wykonawczych i ich liderów, opracowanie i wdrożenie projektów realizacyjnych, wskazanie źródeł ich finansowania,
- Okresowy przegląd postępów osiągania celów operacyjnych Strategii poprzez ocenę wskaźników monitoringowych założonych dla każdego celu operacyjnego,
- Zatwierdzanie raportów okresowych półrocznych i rocznych z realizacji Strategii, opisujących realizację projektów wskazujących na stopień osiągniętych rezultatów, poziom realizacji celów operacyjnych (wskaźników) i formułowanie wniosków,
- Podejmowanie działań korygujących, w przypadku stwierdzenia odchyleń od zamierzonych celów.

Posiedzenia zwołuje przewodniczący Zespołu Zarządzającego nie rzadziej niż raz na pół roku.

Zespół Zarządzający wyznacza ze swojego grona **kierownika merytorycznego**, do którego zadań należy:

- wykonywanie roli sprawozdawcy prezentującego materiały i raporty przekazane przez: Lokalne Zespoły Wykonawcze,
- przygotowanie projektów stanowisk zajmowanych w sprawach realizacji strategii,
- dokonywanie korekty i wstępnej recenzji materiałów (Raportów) przekazywanych do Sekretariatu Strategii przez Zespoły Wykonawcze.

Sekretariat strategii – wyznaczeni pracownicy Ośrodka Pomocy Społecznej w Węgrowie, do których zadań należy:

- Koordynacja przygotowania oraz dostarczenie materiałów i projektów dokumentów przeznaczonych do rozpatrzenia, oceny lub zatwierdzenia przez Zespół Zarządzający;
- Przekazywanie, na polecenie Zespołu Zarządzającego, opracowanych raportów: Radzie Miasta Węgrów, komisji stałej Rady właściwej ds. polityki społecznej, uczestnikom Gminnego Forum ds. Realizacji Strategii Rozwiązywania Problemów Społecznych oraz innym zainteresowanym instytucjom i organizacjom;
- Gromadzenie i przechowywanie dokumentacji związanej z posiedzeniami Zespołu Zarządzającego oraz Gminnego Forum ds. Realizacji Strategii Rozwiązywania

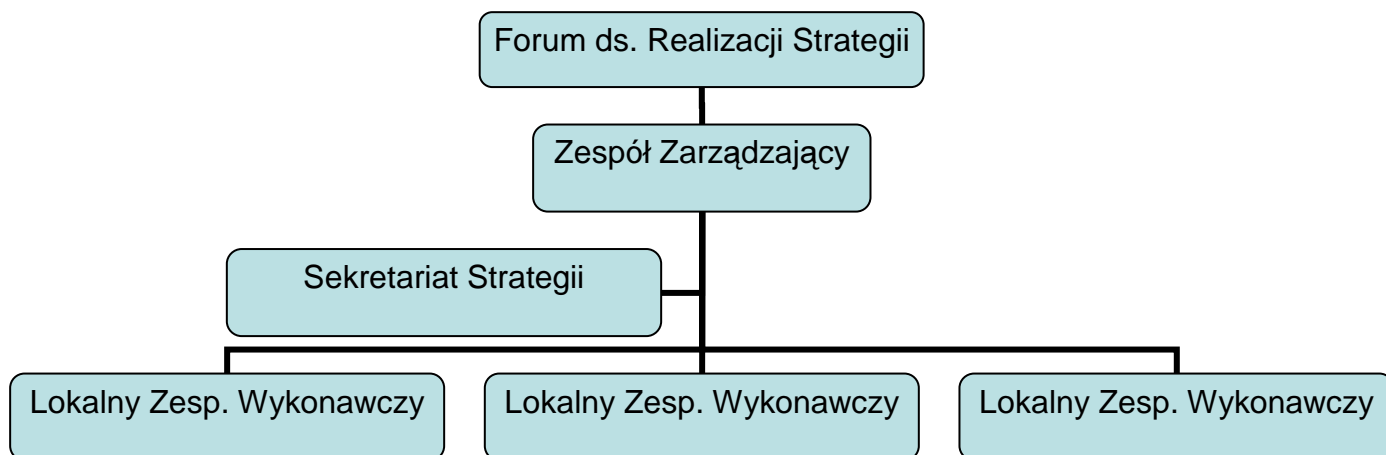
Problemów Społecznych, w szczególności pisemnych stanowisk i protokołów z posiedzeń tych Zespołów;

- Sporządzanie protokołów z posiedzeń Zespołów.

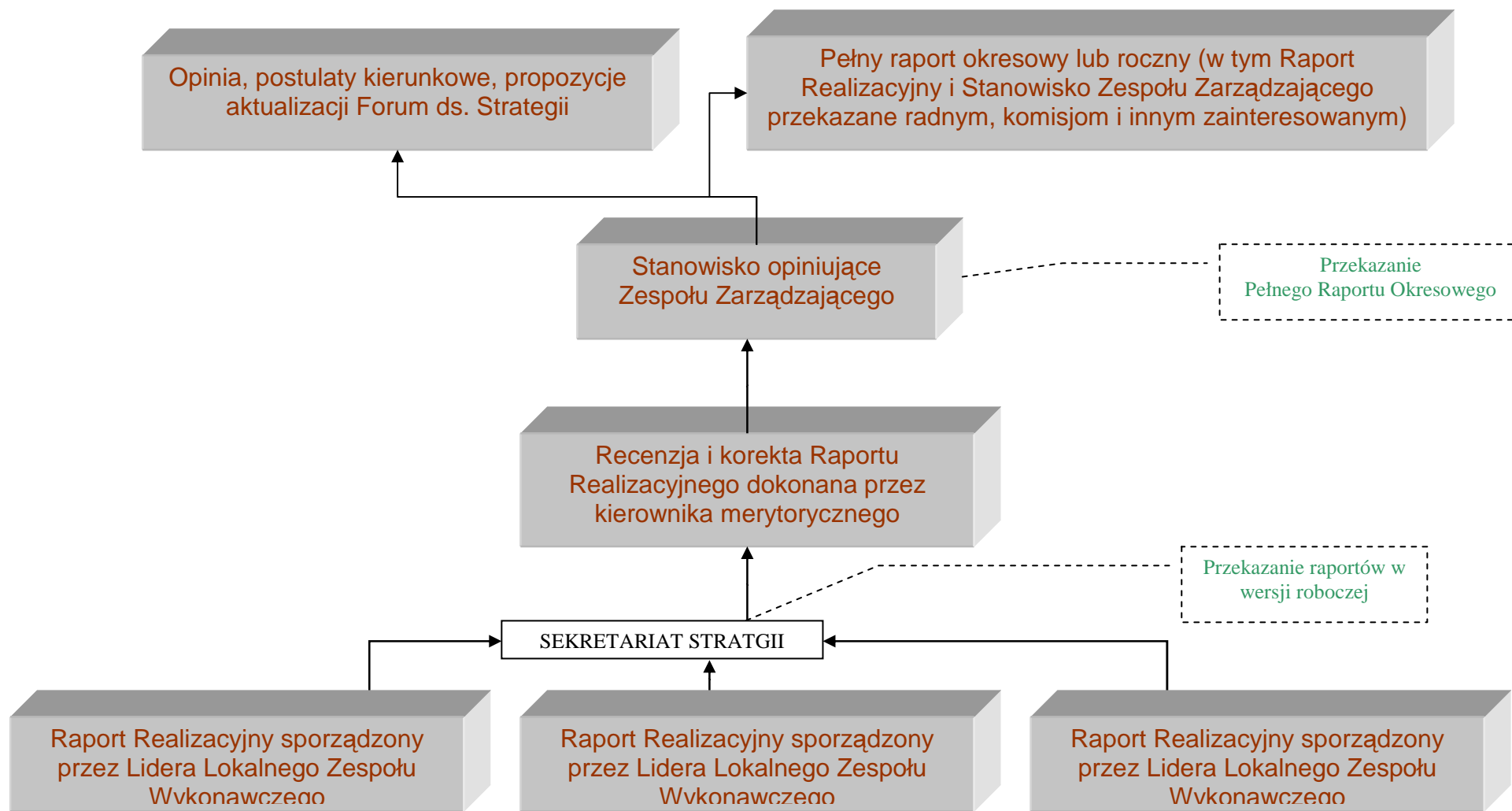
Lokalne zespoły wykonawcze (lokalne partnerstwa).

Zespoły te składają się z instytucji i osób bezpośrednio zainteresowanych projektem realizacyjnym strategii. Pracami Zespołu kieruje Lider, wyznaczony przez Zespół Zarządzający w rocznym planie realizacji strategii. Lider jest zarazem kierownikiem danego projektu (może to być projekt ze wskazanej w Strategii listy) i odpowiada za bezpośrednie nim zarządzanie (organizację zadań przyjętych w projekcie, zarządzanie finansowe projektem o ile projekt ma wyodrębnione źródła finansowania, organizację współpracy w partnerstwie na rzecz projektu składającym się z instytucji i osób zainteresowanych jego realizacją)

Lider Lokalnego Zespołu Wykonawczego przekazuje Zespołowi Zarządzającemu – konkretnie kierownikowi merytorycznemu, raporty z realizacji zadań (Raport Realizacyjny) wraz informacją monitoringową pozwalającą na opracowanie wskaźników (opis projektu w zakresie produktu, rezultatu i dynamiki).



Rys. 9 Schemat organizacyjny procesu zarządzania Strategią Rozwiązywania Problemów Społecznych Węgrowa.
źródło: opracowanie własne



Rys. 10 Schemat obiegu i etapów sporządzania dokumentów w zarządzaniu Strategią Rozwiązywania Problemów Społecznych Miasta Węgrów
 źródło: opracowanie własne

9. Spis tabel i rysunków

Spis tabel

Tabela 1	Ludność Węgrowa wg płci, wg stanu na koniec 2006 r.	s. 13
Tabela 2	Wskaźniki obciążenia demograficznego dla Miasta Węgrowa za 2006 r	s. 15
Tabela 3	Skala udzielanej pomocy społecznej w Węgrowie 2006 r.	s. 15
Tabela 4	Analiza przyczyn udzielanej pomocy społecznej w Mieście Węgrowie w 2006 r., z wykorzystaniem analizy operacyjnej metodą Pareto	s. 16
Tabela 5	Bezrobocie rejestrowane w Węgrowie w latach 2004-2006 r.	s. 18
Tabela 6	Zatrudnienie w Węgrowie w latach 2004-2006 r.	s. 20
Tabela 7	Mocne i słabe strony, szanse i zagrożenia dla rozwoju społecznego Węgrowa	s. 35
Tabela 8	Macierz wyborów strategicznych dla Strategii Rozwiązywania Problemów Społecznych w Węgrowie	s. 37
Tabela 9	Cele strategiczne i przypisane im cele operacyjne	s. 39
Tabela 10	Zestawienie proponowanych projektów realizacyjnych	s. 50
Tabela 11	Zgodność Strategii Rozwiązywania Problemów Społecznych Miasta Węgrowa z Programem Operacyjnym Kapitał Ludzki	s. 57
Tabela 12	Wskaźniki monitoringu celów operacyjnych	s. 59

Spis rysunków

Rys.1	Stan ludności w Węgrowie w podziale miasto/wieś w 2006 r.	s. 14
Rys.2	Stan ludności Węgrowa wg wieku produktywności zawodowej w 2006 r.	s. 14
Rys.3	Przyczyny powodujące zapotrzebowanie na pomoc społeczną w Węgrowie	s. 17
Rys.4	Wskaźniki bezrobocia w Węgrowie, w latach 2004-2006	s. 18
Rys.5	Struktura bezrobocia w Mieście Węgrowie – bezrobocie wg wieku	s. 19
Rys.6	Struktura bezrobocia w Mieście Węgrowie – bezrobocie wg wykształcenia	s. 19
Rys.7	Struktura bezrobocia w Mieście Węgrowie – bezrobocie wg okresu pozostawania bez pracy.	s. 20
Rys.8	Wskaźniki zatrudnienia w Węgrowie, w grupie osób w wieku produkcyjnym	s. 21
Rys.9	Schemat organizacyjny procesu zarządzania Strategią Rozwiązywania Problemów Społecznych w Węgrowie.	s. 66
Rys.10	Schemat obiegu i etapów sporządzania dokumentów w zarządzaniu Strategią Rozwiązywania Problemów Społecznych	s. 77